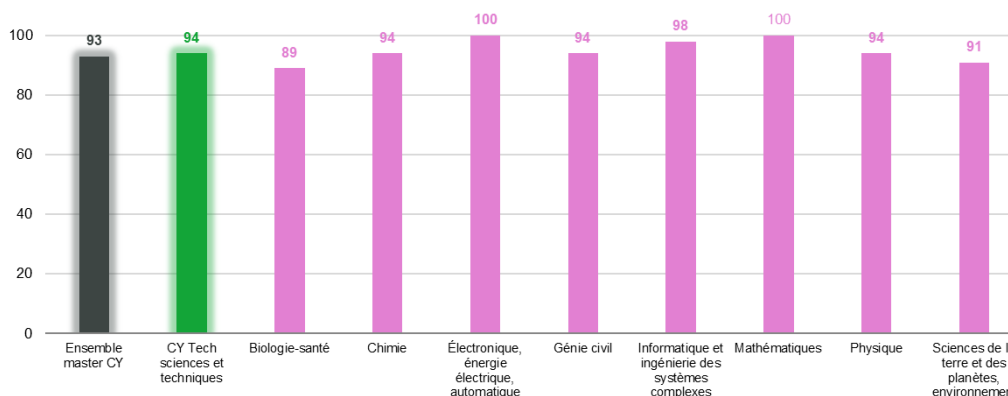


Promotion 2019

Une insertion professionnelle réussie

Le taux d'insertion professionnelle des diplômés de master par mention (en %)



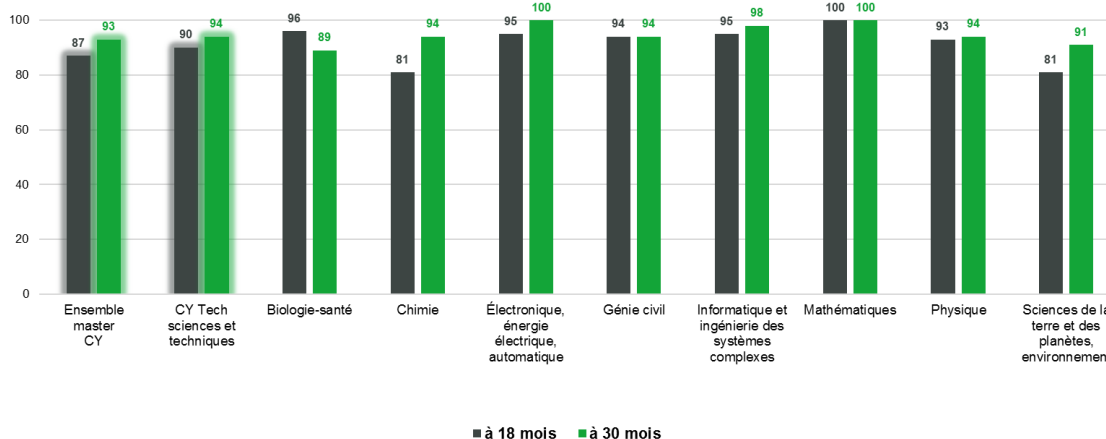
Source : OVE - Enquête insertion professionnelle 2021 des diplômés 2019 de CYU

Le taux d'insertion rapporte le nombre de diplômés en emploi au nombre de diplômés en activité, c'est-à-dire en emploi ou en recherche d'emploi (population active). Il est le complément du taux de chômage.

Lecture : 30 mois après l'obtention de leur master à CY Tech sciences et techniques en 2019, 94 % des diplômés entrés dans la vie active sont en emploi.

Une insertion professionnelle en évolution

Évolution du taux d'insertion professionnelle (en %)



Source : OVE - Enquête insertion professionnelle 2021 des diplômés 2019 de CYU

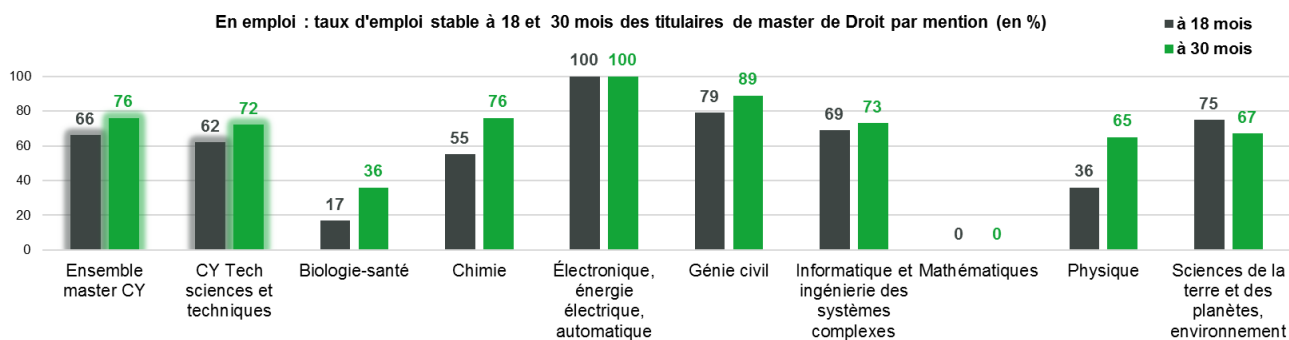
En Sciences et techniques, le taux d'insertion professionnelle passe de 90 % à 18 mois à 94 % à 30 mois.

L'insertion professionnelle est un processus qui évolue dans les premières années d'entrée dans la vie active. Par la suite, la situation en emploi se stabilise durablement.

Lecture : 18 mois après l'obtention de leur master à CY Tech sciences et techniques en 2019, 90 % des diplômés entrés dans la vie active sont en emploi.

La conjoncture favorable à l'emploi des jeunes s'observe dans un taux de chômage en baisse. Chez les 15-24 ans, le taux de chômage au dernier trimestre 2021 est de 16 % (contre 20,1 % en 2020) et en légère baisse en Ile-de-France : 7,1 % au 4ème trimestre 2021 (contre 7,7 % en 2020). Insee 2021, taux de chômage au sens du BIT et Enquête Emploi et Taux de chômage localisé.

72 % d'emploi stable, mais une grande variabilité selon la mention



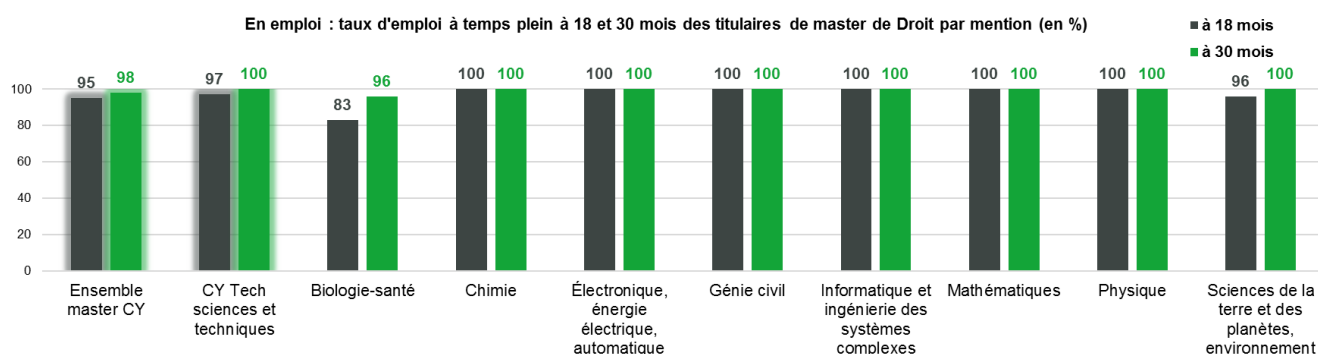
Source : OVE - Enquête insertion professionnelle 2021 des diplômés 2019 de CYU

L'emploi stable regroupe les contrats en CDI, les fonctionnaires ou travailleurs et travailleuses indépendantes.

Si seulement 36 % des diplômés en emploi de la mention « Biologie-santé » occupent un emploi stable 30 mois après l'obtention du master, ce taux atteint 100 % pour la mention « Électronique, énergie électrique, automatique ».

Lecture : 30 mois après l'obtention de leur master à CY Tech sciences et techniques en 2019, 72 % des diplômés en emploi occupent un emploi stable.

Le temps plein est la norme pour la totalité des emplois

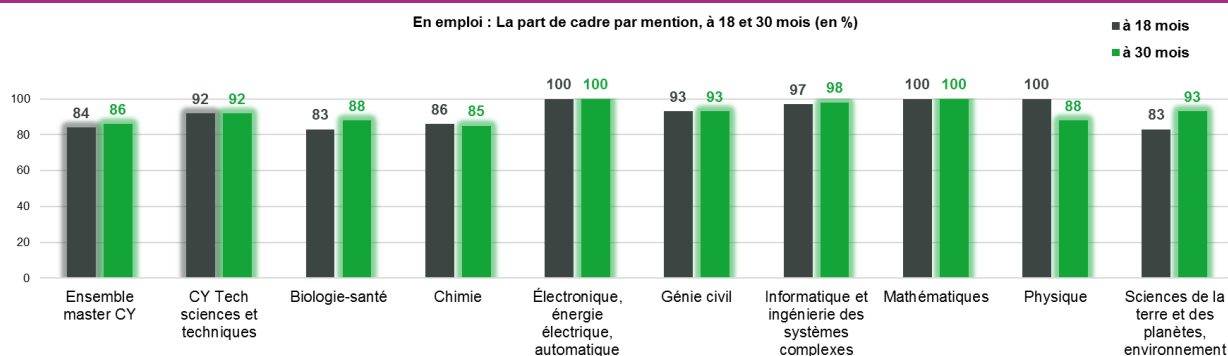


Source : OVE - Enquête insertion professionnelle 2021 des diplômés 2019 de CYU

L'emploi à temps plein regroupe les déclarations d'emploi d'une quotité de travail hebdomadaire de 100 %.

Lecture : 30 mois après l'obtention de leur master en 2019, 100 % des diplômés en emploi de CY Tech sciences et techniques occupent un emploi à temps plein.

9 emplois sur 10 de catégorie cadre



Source : OVE - Enquête insertion professionnelle 2021 des diplômés de master 2019 de CYU

La part d'emploi de catégorie cadre dépasse la moyenne pour une partie des mentions.

L'emploi de catégorie cadre repose sur la déclaration du diplômé en emploi vis-à-vis de son niveau ou statut d'emploi (nomenclature PSC, INSEE).

Lecture : 92 % des diplômés en emploi occupent un emploi de niveau cadre, 30 mois après l'obtention de leur master à CY Tech sciences et techniques en 2019.

Le salaire net médian à temps plein est de 2 300 euros par mois

	Salaire net médian mensuel à temps plein (en €)	Salaire brut médian annuel à temps plein (en €)
Ensemble master CY	2 350	36 700
CY Tech sciences et techniques	2 300	35 900
Biologie-santé	2 010	31 400
Chimie	2 550	39 700
Électronique, énergie électrique, automatique	2 360	36 800
Génie civil	2 500	39 000
Informatique et ingénierie des systèmes complexes	2 400	37 400
Mathématiques	1 640	25 600
Physique	2 050	32 000
Sciences de la terre et des planètes, environnement	2 050	32 000

Source : OVE - Enquête insertion professionnelle 2021 des diplômés 2019 de CYU

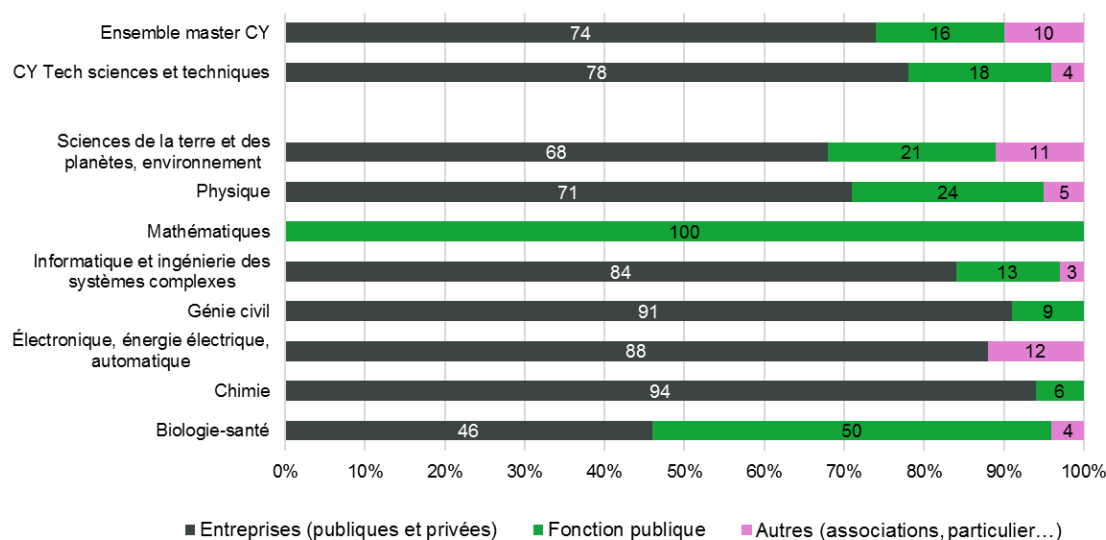
Le salaire net mensuel médian sépare la population considérée en deux parts égales. Ce montant est donné en « net » car cet élément est davantage connu de la plupart des diplômés en emploi.

Les écarts salariaux entre mention sont importants. L'écart extrême atteint 910 euros entre les diplômés de « Chimie » (2 550 euros) et « Mathématiques » (1 640 euros).

Lecture : **la moitié des diplômés de master ont un salaire net mensuel supérieur à 2 350 € et l'autre moitié ont un salaire net mensuel inférieur à 2 350 €.**

8 emplois sur 10 sont exercés au sein d'une entreprise

En emploi : répartition des employeurs par mention de master, à 30 mois (en %)



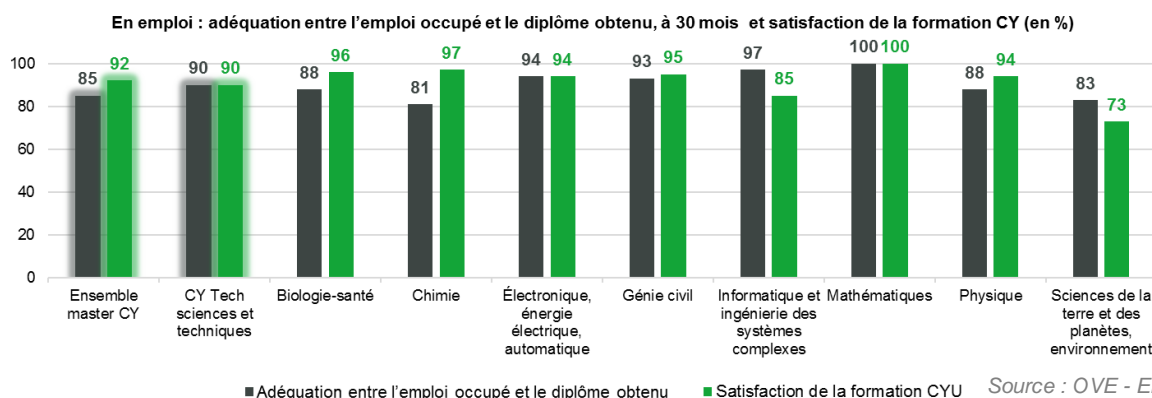
Source : OVE - Enquête insertion professionnelle 2021 des diplômés 2019 de CY

78 % des diplômés issus de CY Tech sciences et techniques, en emploi travaillent au sein d'une entreprise privée ou publique. Cette part est de 0 % pour les diplômés de la mention « Mathématiques » et atteint les 94 % pour les diplômés de « Chimie ».

Les difficultés d'insertion rencontrées proviennent pour partie du fonctionnement et des segmentations du marché du travail. Les conditions d'emploi sont corrélées au type d'employeur, au secteur d'activité et au bassin d'emploi.

Lecture : 30 mois après l'obtention de leur master en 2019, **78 % des diplômés en emploi travaillent au sein d'une entreprise.**

Sentiment d'adéquation entre l'emploi occupé et le diplôme et satisfaction de la formation

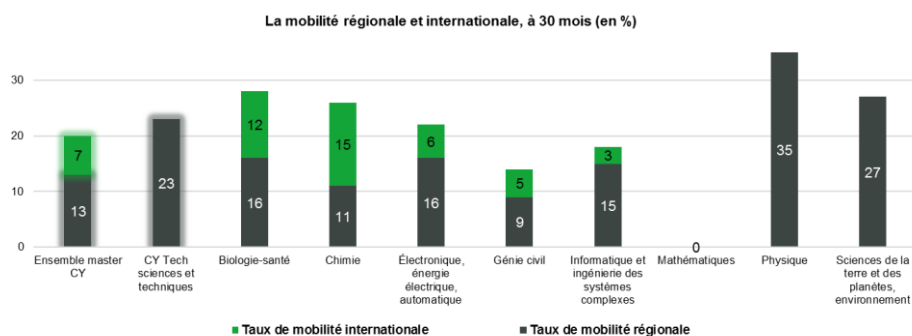


Source : OVE - Enquête insertion professionnelle 2021 des diplômés 2019 de CY

L'adéquation emploi / diplôme et la satisfaction de la formation sont définies par le diplômé via une échelle d'attitude et de satisfaction.

Lecture : 30 mois après l'obtention de leur master de CY Tech sciences et techniques en 2019, 90 % des diplômés en emploi déclarent que l'emploi occupé est en adéquation avec leur projet professionnel et 90 % se déclarent satisfaits de la formation suivie à CY Cergy Paris Université.

La mobilité géographique



La **mobilité** est un phénomène renforcé mais qui reste souvent minoritaire pour les universités franciliennes du fait de la présence du bassin d'emploi parisien.

Le taux de mobilité interrégionale est compris entre 0 et 35 % selon les mentions.

La **mobilité internationale** ne concerne qu'une minorité de diplômés, avec une part de 3 ou 15 % selon la mention.

Source : OVE - Enquête insertion professionnelle 2021 des diplômés 2019 de CYU

Présentation de l'enquête et méthodologie

Chaque année, l'**Observatoire de la Vie Étudiante (OVE)** réalise des enquêtes sur l'insertion professionnelle auprès des diplômés de l'université à 6, 18 et 30 mois après l'obtention du diplôme. L'enquête à 30 mois s'inscrit dans un dispositif d'enquêtes, coordonné par le ministère de l'Enseignement supérieur et la Recherche et de l'Innovation administré par l'OVE.

Les résultats présentés ci-dessous concernent l'ensemble des diplômés de CY Cergy Paris Université, quels que soient leur profil socio-démographique ou leur parcours universitaire. L'exhaustivité du champ d'enquête induit certes une hétérogénéité des résultats mais permet de produire une **information complète**. Pour la composante CY Tech sciences et techniques, l'ensemble des mentions ont été enquêtées. Par convention statistique, l'OVE publie uniquement des résultats pour les mentions/parcours qui atteignent un taux de réponse minimum de 30 % et pour un effectif de répondants supérieur à 3. Un taux de réponse compris entre 30 et 50 % permet une restitution mais rend les résultats statistiquement fragiles.

Diplôme	Effectif de diplômés	Taux de réponse à l'enquête	Part de femmes / Répondants
Master CY Tech sciences et techniques	350	68	38
Biologie-santé	35	83	69
Chimie	58	64	70
Électronique, énergie électrique, automatique	27	70	26
Génie civil	80	63	20
Informatique et ingénierie des systèmes complexes	59	71	17
Mathématiques	6	67	50
Physique	34	59	30
Sciences de la terre et des planètes, environnement	51	71	42

Champ CYU : ensemble des diplômés de master, dans le cadre de l'enquête 2021 sur l'insertion professionnelle de la promotion 2019