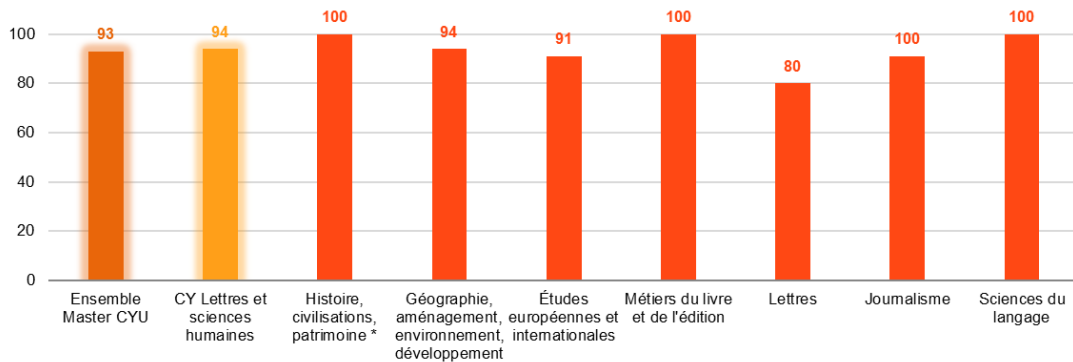


Une insertion professionnelle réussie

Le taux d'insertion professionnelle des diplômés par mention (en %)



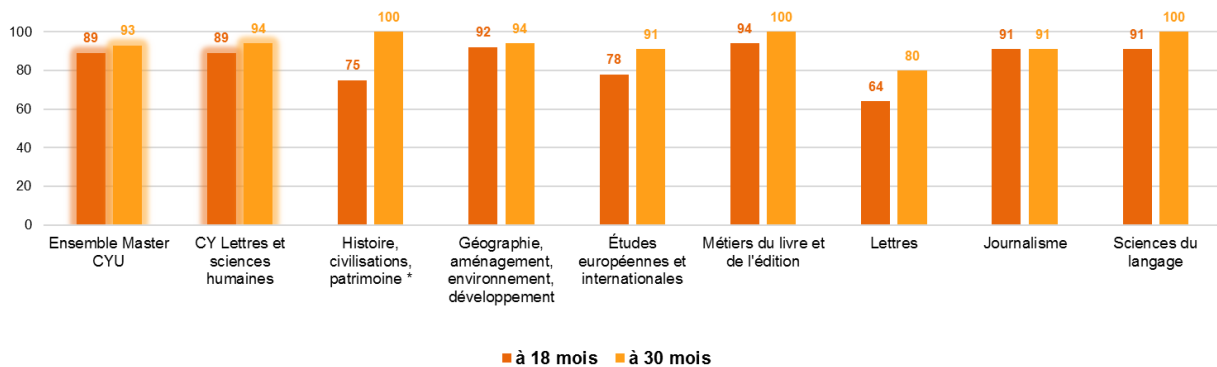
Source : OVE - Enquête insertion professionnelle 2022 des diplômés 2020 de CYU

Le taux d'insertion rapporte le nombre de diplômés en emploi au nombre de diplômés en activité, c'est-à-dire en emploi ou en recherche d'emploi (population active). Il est le complément du taux de chômage.

Lecture : 30 mois après l'obtention de leur master à CY Lettres et sciences humaines en 2020, 94 % des diplômés entrés dans la vie active sont en emploi.

Une insertion professionnelle progressive

Évolution du taux d'insertion professionnelle par mention (en %)



Source : OVE - Enquête insertion professionnelle 2022 des diplômés 2020 de CYU

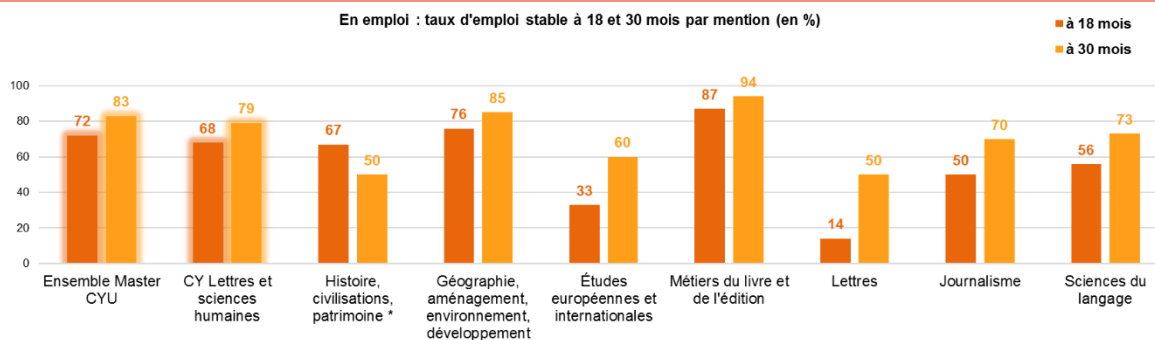
En Lettres et sciences humaines, le taux d'insertion professionnelle passe de 89 % à 18 mois à 94 % à 30 mois.

L'insertion professionnelle est un processus qui évolue dans les premières années d'entrée dans la vie active. Les diplômés 2020 sont touchés par les conséquences de la crise sanitaire de la Covid-19.

Lecture : 18 mois après l'obtention de leur master à CY Lettres et sciences humaines en 2020, 89 % des diplômés entrés dans la vie active sont en emploi.

La conjoncture favorable à l'emploi des jeunes s'observe dans un taux de chômage en baisse. Chez les 15-24 ans, le taux de chômage au dernier trimestre 2022 est de 16,8 % (contre 16,4 % en 2021) et en légère baisse en Ile-de-France : 6,8 % au 4ème trimestre 2022 (contre 7,1 % en 2021). *Insee 2022, taux de chômage au sens du BIT et Enquête Emploi et Taux de chômage localisé.*

79 % d'emploi stable, mais une variabilité selon la mention



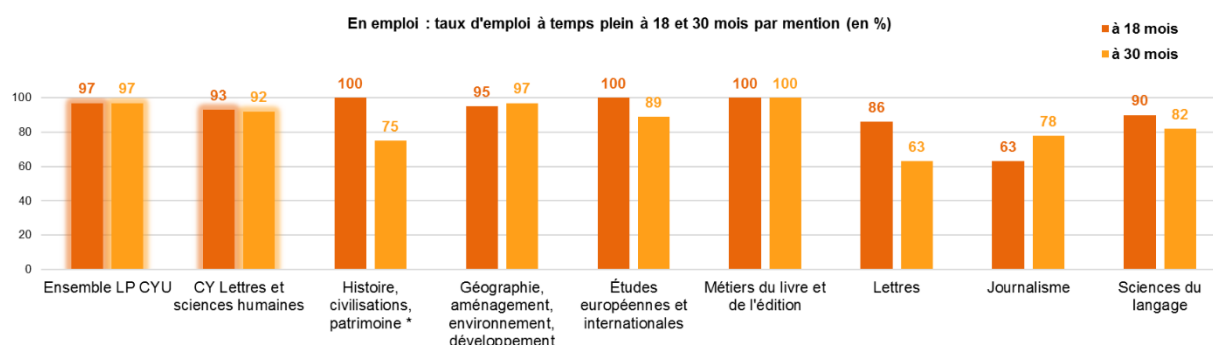
Source : OVE - Enquête insertion professionnelle 2022 des diplômés 2020 de CYU

L'emploi stable regroupe les contrats en CDI, les fonctionnaires ou travailleurs et travailleuses indépendantes.

Si 50 % des diplômés en emploi de la mention « Lettres » sont en emploi stable 30 mois après l'obtention du master, ce taux atteint 94 % pour la mention « Métiers du livre et de l'édition ».

Lecture : 30 mois après l'obtention de leur master à CY Lettres et sciences humaines en 2020, 79 % des diplômés en emploi occupent un emploi stable.

Le temps plein est la norme pour 92 % des emplois

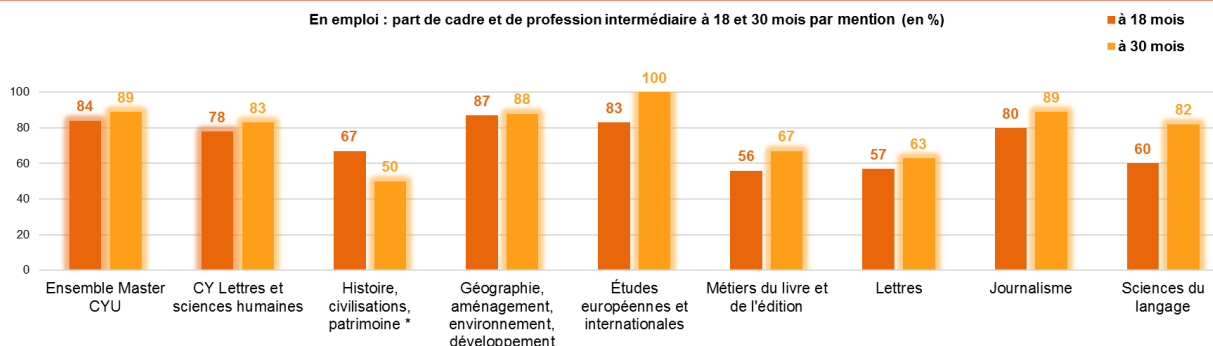


Source : OVE - Enquête insertion professionnelle 2022 des diplômés 2020 de CYU

L'emploi à temps plein regroupe les déclarations d'emploi d'une quotité de travail hebdomadaire de 100 %.

Lecture : 30 mois après l'obtention de leur master en 2020, 92 % des diplômés en emploi de CY Lettres et sciences humaines occupent un emploi à temps plein.

8 emplois sur 10 de catégorie cadre



Source : OVE - Enquête insertion professionnelle 2022 des diplômés 2020 de CYU

La part d'emploi de catégorie cadre est supérieure à la moyenne pour la moitié des mentions.

L'emploi de catégorie cadre repose sur la déclaration du diplômé en emploi vis-à-vis de son niveau ou statut d'emploi (nomenclature PSC, INSEE).

Lecture : 83 % des diplômés en emploi occupent un emploi de niveau cadre ou de professions intermédiaires, 30 mois après l'obtention de leur master à CY Lettres et sciences humaines en 2020.

Le salaire net médian à temps plein est de 2 180 euros par mois

	Salaire net médian mensuel à temps plein (en €)	Salaire brut médian annuel à temps plein (en €)
Ensemble Master CYU	2 480	38 700
CY Lettres et sciences humaines	2 180	33 900
Histoire, civilisations, patrimoine *	ns	ns
Géographie, aménagement, environnement, développement	2 440	38 100
Études européennes et internationales	2 200	34 400
Métiers du livre et de l'édition	1 850	28 800
Lettres	1 630	25 400
Journalisme	2 010	31 300
Sciences du langage	2 170	33 800

Source : OVE - Enquête insertion professionnelle 2022 des diplômés 2020 de CYU

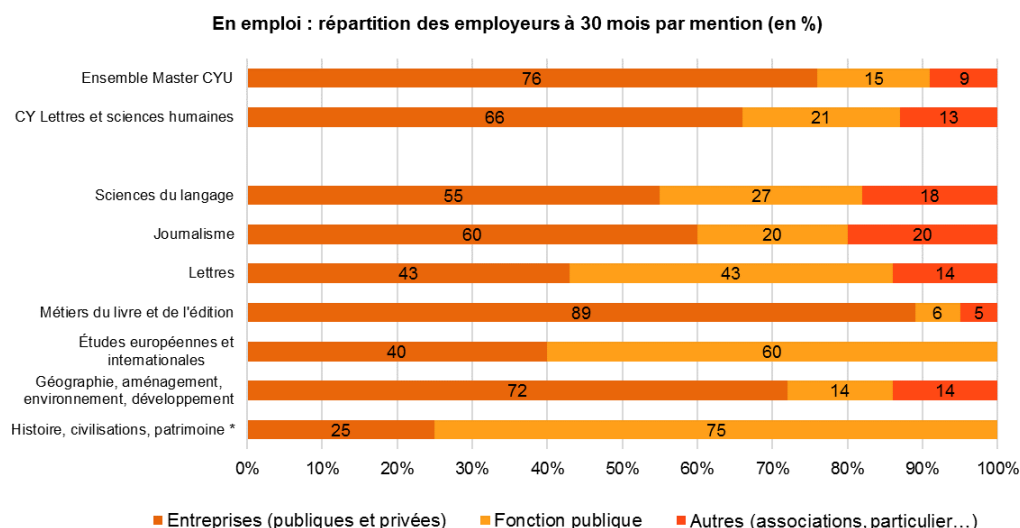
« ns » : non significatif

Le salaire net mensuel médian sépare la population considérée en deux parts égales. Ce montant est donné en « net » car cet élément est davantage connu de la plupart des diplômés en emploi.

Les écarts salariaux entre mention sont relativement importants. L'écart extrême atteint 810 euros entre les diplômés de « Lettres » (1 630 euros) et « Géographie, aménagement, environnement, développement » (2 440 euros).

Lecture : la moitié des diplômés de master de CYU ont un salaire net mensuel supérieur à 2 480 € et l'autre moitié ont un salaire net mensuel inférieur à 2 480 €.

La majorité des emplois sont exercés au sein d'une entreprise



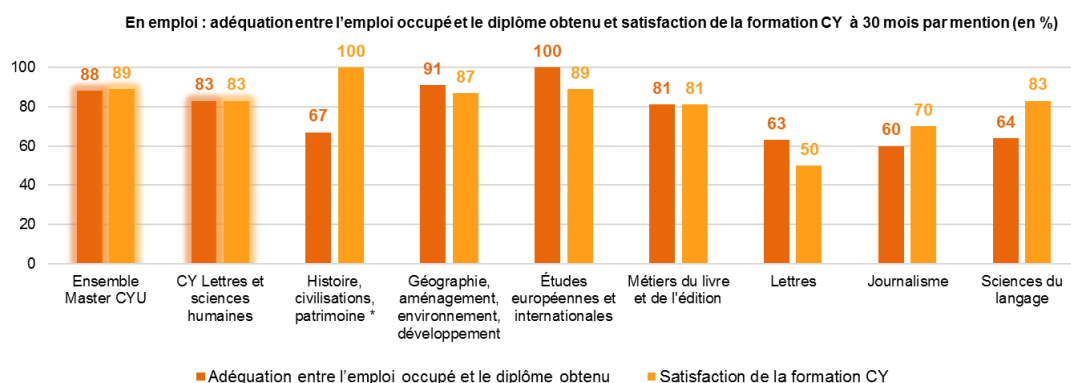
Source : OVE - Enquête insertion professionnelle 2022 des diplômés 2020 de CYU

66% des diplômés issus de CY Lettres et sciences humaines, en emploi travaillent au sein d'une entreprise privée ou publique. Cette part est de 72 % pour les diplômés de la mention « Géographie, aménagement, environnement, développement » et atteint les 25 % pour les diplômés d'« Histoire, civilisations, patrimoine ».

Les difficultés d'insertion rencontrées proviennent pour partie du fonctionnement et des segmentations du marché du travail. Les conditions d'emploi sont corrélées au type d'employeur, au secteur d'activité et au bassin d'emploi.

Lecture : 30 mois après l'obtention de leur master en 2020, 76 % des diplômés en emploi travaillent au sein d'une entreprise.

Sentiment d'adéquation entre l'emploi occupé et le diplôme et satisfaction de la formation

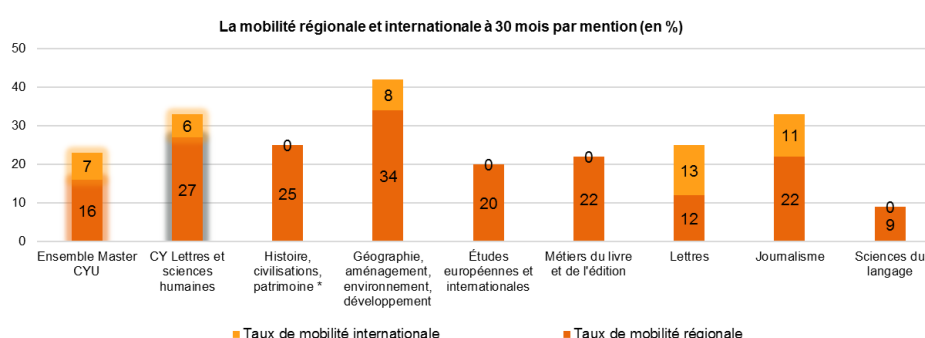


Source : OVE - Enquête insertion professionnelle 2022 des diplômés 2020 de CYU

L'adéquation emploi / diplôme et la satisfaction de la formation sont définies par le diplômé via une échelle d'attitude et de satisfaction.

Lecture : 30 mois après l'obtention de leur master de CY Lettres et sciences humaines en 2020, **83 % des diplômés en emploi déclarent que l'emploi occupé est en adéquation avec leur projet professionnel et 83 % se déclarent satisfaits de la formation suivie à CY Cergy Paris Université.**

La mobilité géographique



La **mobilité** est un phénomène renforcé mais qui reste minoritaire pour les universités franciliennes du fait de la présence du bassin d'emploi parisien.

Le taux de **mobilité interrégionale** est compris entre 9 et 34 % selon les mentions.

Le taux **mobilité internationale** est compris entre 0 et 13 % selon les mentions.

Source : OVE - Enquête insertion professionnelle 2022 des diplômés 2020 de CYU

Présentation de l'enquête et méthodologie

Chaque année, l'**Observatoire de la Vie Étudiante (OVE)** réalise des enquêtes sur l'insertion professionnelle auprès des diplômés de l'université à 6, 18 et 30 mois après l'obtention du diplôme. L'enquête à 30 mois s'inscrit dans un dispositif d'enquêtes, coordonné par le ministère de l'Enseignement supérieur et la Recherche et de l'Innovation administré par l'OVE.

Les résultats présentés ci-dessous concernent l'ensemble des diplômés de CY Cergy Paris Université, quels que soient leur profil socio-démographique ou leur parcours universitaire. L'exhaustivité du champ d'enquête induit certes une hétérogénéité des résultats mais permet de produire une **information complète**. Pour la composante CY Lettres et sciences humaines, l'ensemble des mentions ont été enquêtées. Par convention statistique, l'OVE publie uniquement des résultats pour les mentions/parcours qui atteignent un taux de réponse minimum de 30 % et pour un effectif de répondants supérieur à 3. Un taux de réponse compris entre 30 et 50 % permet une restitution mais rend les résultats statistiquement fragiles.

Diplôme	Effectif de diplômés	Taux de réponse à l'enquête	Part de femmes / Répondants
CY Lettres et sciences humaines	248	61	60
Histoire, civilisations, patrimoine *	11	36	100
Géographie, aménagement, environnement, développement	135	59	44
Études européennes et internationales	20	60	83
Métiers du livre et de l'édition	28	64	100
Lettres	23	65	80
Journalisme	15	73	64
Sciences du langage	16	81	38

Champ CYU : ensemble des diplômés de master, dans le cadre de l'enquête 2022 sur l'insertion professionnelle de la promotion 2020