

PLAN GÉNÉRAL

| | |
|---|------|
| <i>Introduction</i> | p.2 |
| I. ÉTUDE DES CRITERES EXTRA PÉDAGOGIQUES | p.2 |
| <i>I.1. Sexe, bourse et emploi</i> | p.2 |
| <i>I.2. Nationalité</i> | p.3 |
| <i>I.3. Catégorie socioprofessionnelle des parents</i> | p.3 |
| II. DESCRIPTION DE LA POPULATION | p.6 |
| <i>II.1. Répartition par filières de DEUG</i> | p.6 |
| <i>II.2. Type de baccalauréat obtenu</i> | p.8 |
| III. CARACTÉRISTIQUES PÉDAGOGIQUES DES ADMIS | p.10 |
| <i>III.1. Nombre d'inscriptions et session d'examens</i> | p.10 |
| <i>III.2. Âge et session</i> | p.11 |
| <i>III.3. Année d'obtention du baccalauréat, âge et session</i> | p.12 |
| <i>III.4. Notes et session</i> | p.14 |
| <i>Conclusion</i> | p.15 |
| <i>Annexe</i> | p.16 |

Introduction

L'étude consiste à déterminer le profil des étudiants admis en DEUG 2 s'étant inscrits en première année de DEUG pour l'année 2000-2001 à l'université de Cergy-Pontoise. Pour cela on utilise la base de données « Apogée » de l'université. Ainsi, l'étude porte sur 3315 individus dont 1342 admis.

Pour faire ressortir les caractéristiques des admis en deuxième année, on doit tenir compte de critères comme le sexe, la bourse, l'emploi, la nationalité, la CSP des parents, la catégorie du DEUG, le type de bac obtenu, le nombre d'inscriptions à l'université de Cergy-Pontoise, l'âge, la session d'examen. Après une étude des critères extra pédagogiques, nous procéderons à une description de la population pour finir par une tentative de caractérisation des étudiants admis en DEUG 2.

I. ÉTUDE DES CRITERES EXTRA PÉDAGOGIQUES

I.1. Sexe, bourse et emploi

On s'intéresse avant tout à des critères « incontournables », propres à chaque étudiant.

Répartition des étudiants en fonction de quelques critères pour l'année 2000-2001

| | Inscrits en DEUG 1 | | Admis en DEUG 2 | | Taux de réussite |
|------------------------------|--------------------|---------------|-----------------|----------------|------------------|
| | en effectif | en % du total | en effectif | en % des admis | |
| Hommes | 1351 | 40,8% | 400 | 29,8% | 29,6% |
| Femmes | 1964 | 59,2% | 942 | 70,2% | 48,0% |
| Boursiers | 628 | 18,9% | 229 | 17,1% | 36,5% |
| Non boursiers | 2687 | 81,1% | 1113 | 82,9% | 41,4% |
| Salariés | 164 | 4,9% | 39 | 2,9% | 23,8% |
| Non salariés | 3151 | 95,1% | 1303 | 97,1% | 41,4% |
| Boursiers et salariés | 18 | 0,5% | 8 | 0,6% | 44,4% |
| TOTAL | 3315 | 100% | 1342 | 100% | 40,5% |

D'après les résultats, on s'aperçoit que seulement 40,5% des étudiants ont été admis en deuxième année de DEUG avec des taux de réussite allant de 23,8% à 48%, donc très variés selon les catégories.

Ainsi, les étudiants non salariés avec 41,4% réussissent mieux que ceux qui sont salariés (23,8%). Par contre la différence entre les boursiers et les non boursiers n'est pas importante alors que celle pour le sexe est évidente : 48% des filles sont admises en DEUG 2 alors que seuls 29,6% des hommes le sont.

On voit donc que le fait de ne pas travailler en étudiant d'une part, le sexe de l'étudiant d'autre part, peuvent être considérés dès à présent, comme des facteurs de réussite.

Cependant, il est nécessaire d'affiner notre recherche en étudiant la nationalité de l'étudiant, puis dans un second temps la CSP des parents.

I.2. La nationalité

D'après les effectifs de la base de données, on voit que, parmi les inscrits, les français sont les plus nombreux ; les étrangers ne représentant que 6,1% des étudiants.

Répartition des étudiants en fonction de leur origine pour l'année 2000-2001

| | Inscrits en DEUG 1 | | Admis en DEUG 2 | | Taux de réussite |
|------------------------|--------------------|---------------|-----------------|----------------|------------------|
| | en effectif | en % du total | en effectif | en % des admis | |
| <i>France</i> | 3112 | 93,9% | 1294 | 96,4% | 41,6% |
| Europe | 19 | 0,6% | 6 | 0,4% | 31,6% |
| Afrique | 139 | 4,2% | 30 | 2,2% | 21,6% |
| Autres | 45 | 1,4% | 12 | 0,9% | 26,7% |
| <i>Etranger</i> | 203 | 6,1% | 48 | 3,6% | 23,6% |
| <i>TOTAL</i> | 3315 | 100% | 1342 | 100% | 40,5% |

Grâce au tableau, on peut dire qu'en moyenne les français ont un taux de réussite environ deux fois supérieur à celui des étrangers avec quelques disparités selon les groupes. Ainsi, les européens obtiennent un taux de réussite de 31,6% alors que les africains n'obtiennent que 21,6%.

Il apparaît donc que la nationalité de l'étudiant peut être considérée comme un facteur de réussite. Cependant, il aurait été également intéressant de savoir, parmi les étrangers, combien vivent en France depuis leur enfance c'est-à-dire ceux que l'on pourrait considérer comme français, afin de mieux évaluer les difficultés rencontrées par les étrangers arrivés en France depuis peu de temps.

1.3. Catégorie socioprofessionnelle des parents

Pour obtenir une meilleure analyse, on a regroupé les catégories socioprofessionnelles en huit postes (dont six pour les actifs occupés) en plus d'une neuvième correspondant aux parents dont on ne connaît pas la CSP. Ce regroupement correspond aux niveaux agrégés classiques.

Répartition des étudiants de DEUG 1 pour l'année 2000-2001 en fonction de la CSP des parents

| | Inscrits en DEUG 1 | | Admis en DEUG 2 | | Taux de réussite |
|---|--------------------|---------------|-----------------|----------------|------------------|
| | en effectif | en % du total | en effectif | en % des admis | |
| 1. Agriculteurs exploitants | 15 | 0,45% | 3 | 0,22% | 20,0% |
| 2. Artisans, commerçants et chefs d'entreprise | 257 | 7,75% | 100 | 7,45% | 38,9% |
| 3. Cadres et professions intellectuelles supérieures | 1195 | 36,05% | 551 | 41,06% | 46,1% |
| 4. Professions intermédiaires | 638 | 19,25% | 278 | 20,72% | 43,6% |
| 5. Employés | 380 | 11,46% | 148 | 11,03% | 38,9% |
| 6. Ouvriers | 449 | 13,54% | 158 | 11,77% | 35,2% |
| 7. Retraités | 152 | 4,59% | 48 | 3,58% | 31,6% |
| 8. Autres personnes sans activité professionnelle | 174 | 5,25% | 47 | 3,50% | 27,0% |
| 9. Aucun renseignement | 55 | 1,66% | 9 | 0,67% | 16,4% |
| TOTAL | 3315 | 100% | 1342 | 100% | 40,5% |

On peut remarquer que les étudiants des catégories sociales les plus favorisées sont fortement surreprésentés (notamment la catégorie des cadres et professions intellectuelles supérieures) au détriment des jeunes de catégories sociales modestes.

Ainsi, les enfants d'agriculteurs et d'artisans sont particulièrement peu nombreux à poursuivre des études supérieures à l'université quelle que soit la filière. Il ressort donc que la CSP est un facteur déterminant dans la poursuite d'études après le bac.

De plus, on constate que la catégorie à plus fort taux de réussite est la 3 avec 46,1% et la plus faible est la 9 avec 16,4%. Donc, à première vue, les étudiants issus des catégories favorisées réussissent un peu mieux que ceux issus des catégories modestes.

Reste à vérifier ce que deviennent ces observations quand on distingue les filières de DEUG dans le but d'approfondir l'analyse. Ainsi, on s'intéresse désormais aux couples CSP/DEUG réunis dans le tableau de la page suivante.

Répartition des étudiants de DEUG 1 pour l'année 2000-2001 en fonction de la CSP des parents et de la filière (effectif : noir pour la population des inscrits et orange pour les admis)

| | DROIT | ECONOMIE | LANGUE | SC.HUM | SCIENCES | TOTAL |
|---|--------------|-----------------|---------------|---------------|-----------------|--------------|
| 1. Agriculteurs exploitants | 3 | 4 | 0 | 0 | 8 | 15 |
| | 1 | 2 | 0 | 0 | 0 | 3 |
| 2. Artisans, commerçants et chefs d'entreprise | 85 | 39 | 36 | 17 | 80 | 257 |
| | 36 | 13 | 16 | 11 | 24 | 100 |
| 3. Cadres et professions intellectuelles supérieures | 369 | 129 | 140 | 87 | 470 | 1195 |
| | 212 | 50 | 69 | 58 | 162 | 551 |
| 4. Professions intermédiaires | 178 | 53 | 117 | 65 | 225 | 638 |
| | 78 | 23 | 55 | 41 | 81 | 278 |
| 5. Employés | 109 | 42 | 82 | 37 | 110 | 380 |
| | 36 | 21 | 37 | 22 | 32 | 148 |
| 6. Ouvriers | 120 | 50 | 97 | 40 | 142 | 449 |
| | 45 | 7 | 41 | 23 | 42 | 158 |
| 7. Retraités | 51 | 27 | 28 | 11 | 35 | 152 |
| | 19 | 10 | 4 | 6 | 9 | 48 |
| 8. Autres personnes sans activité professionnelle | 48 | 21 | 43 | 13 | 49 | 174 |
| | 10 | 7 | 15 | 4 | 11 | 47 |
| 9. Aucun renseignement | 13 | 11 | 9 | 2 | 20 | 55 |
| | 3 | 2 | 2 | 0 | 2 | 9 |
| TOTAL | 976 | 376 | 552 | 272 | 1139 | 3315 |
| | 440 | 135 | 239 | 165 | 363 | 1342 |

On note que chaque CSP est présente dans toutes les filières même si le poste 3 prédomine dans tous les DEUG, puis vient le poste 4 (professions intermédiaires), le 6, le 5, le 2, le 8, le 7, le 9 et enfin le 1, aussi bien dans la population totale que parmi les admis et quelle que soit la filière.

Par ailleurs, on peut utiliser ces données afin de calculer les taux de réussite en faisant le rapport des effectifs pour chaque couple CSP/DEUG.

Taux de réussite des étudiants pour chaque CSP et chaque DEUG pour l'année 2000-2001 à l'université de Cergy-Pontoise

| | DROIT | ÉCONOMIE | LANGUE | SC.HUM | SCIENCES | Taux moyen |
|---|--------------|-----------------|---------------|---------------|-----------------|-------------------|
| 1. Agriculteurs exploitants | 33% | 50% | 0% | 0% | 0% | 20% |
| 2. Artisans, commerçants et chefs d'entreprise | 42% | 33% | 44% | 65% | 30% | 39% |
| 3. Cadres et professions intellectuelles supérieures | 57% | 39% | 49% | 67% | 34% | 46% |
| 4. Professions intermédiaires | 44% | 43% | 47% | 63% | 36% | 44% |
| 5. Employés | 33% | 50% | 45% | 59% | 29% | 39% |
| 6. Ouvriers | 38% | 14% | 42% | 58% | 30% | 35% |
| 7. Retraités | 37% | 37% | 14% | 55% | 26% | 32% |
| 8. Autres personnes sans activité professionnelle | 21% | 33% | 35% | 31% | 22% | 27% |
| 9. Aucun renseignement | 23% | 18% | 22% | 0% | 10% | 16% |

Il ressort que les taux de réussite sont très variés, allant de 0% à 67%. Ainsi, le plus fort taux correspond aux étudiants inscrits en DEUG sciences humaines et dont les parents appartiennent à la CSP 3. De plus la CSP 3 obtient les meilleurs taux pour trois DEUG sur cinq, elle est aussi la mieux positionnée en moyenne.

On voit donc que le type de DEUG choisi selon la CSP des parents est un facteur important pour le taux de réussite. Ainsi, avec la CSP 2, l'étudiant n'a que 30% de chances de réussir en DEUG sciences alors qu'il en a 65% en DEUG sciences humaines.

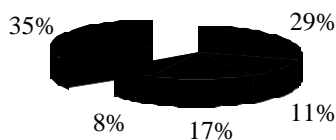
En outre, il devient nécessaire d'approfondir l'analyse avec des critères plus pédagogiques, en distinguant les différentes filières de DEUG existantes à l'université de Cergy-Pontoise mais aussi le type de bac obtenu par l'étudiant.

II. DESCRIPTION DE LA POPULATION

II.1. Répartition par filières de DEUG

On a regroupé les DEUG en cinq filières principales : droit, économie, langues, sciences humaines et sciences pour obtenir, dans un premier temps une représentation graphique plus lisible, et un tableau dans un second temps.

**Répartition des inscrits en DEUG 1
selon les différents DEUG**



**Répartition des admis en DEUG 2
selon les différents DEUG**



On note des pourcentages similaires en économie et en langues, et d'assez fortes disparités dans les autres UFR entre les inscrits et les admis. Le tableau ci-dessous permet une étude plus approfondie et une comparaison des taux de réussite.

Répartition des étudiants inscrits en fonction des différents DEUG pour l'année 2000-2001

| | Effectif des inscrits | Effectif des boursiers | Effectif des non boursiers | Effectif des salariés | Effectif des non salariés | Effectif des boursiers salariés | Effectif des admis en 2e année | Taux de réussite |
|------------------------------|-----------------------|------------------------|----------------------------|-----------------------|---------------------------|---------------------------------|--------------------------------|------------------|
| DROIT | 536 | 118 | 418 | 43 | 493 | 4 | 137 | 45,1% |
| DR.DU | 220 | 38 | 182 | 2 | 218 | 0 | 126 | |
| DU JUR ... ALL. | 21 | 2 | 19 | 0 | 21 | 0 | 17 | |
| DU JUR ... ANG. | 169 | 13 | 156 | 0 | 169 | 0 | 138 | |
| DU JUR... ESP. | 30 | 1 | 29 | 2 | 28 | 0 | 22 | |
| DROIT | 976 | 172 | 804 | 47 | 929 | 4 | 440 | |
| ÉCO.GEST.PUR | 254 | 58 | 196 | 11 | 243 | 1 | 83 | 36,0% |
| ÉCO.GEST.ANG. | 41 | 10 | 31 | 1 | 40 | 1 | 22 | |
| ÉCO.PUR.CUMUL | 17 | 4 | 13 | 0 | 17 | 0 | 0 | |
| ÉCO.GEST.ANGL.CUMUL | 9 | 4 | 5 | 0 | 9 | 0 | 0 | |
| MASS CUMUL | 2 | 0 | 2 | 0 | 2 | 0 | 0 | |
| MASS | 52 | 9 | 43 | 4 | 48 | 0 | 30 | |
| ÉCONOMIE | 375 | 85 | 290 | 16 | 359 | 2 | 135 | |
| LEA ANG.ALL. | 70 | 17 | 53 | 2 | 68 | 0 | 46 | 43,3% |
| LEA ANG.ESP. | 242 | 72 | 170 | 14 | 228 | 2 | 110 | |
| LLCE ALL. | 11 | 2 | 9 | 0 | 11 | 0 | 9 | |
| LLCE ANG. | 157 | 32 | 125 | 17 | 140 | 2 | 49 | |
| LLCE ESP. | 72 | 14 | 58 | 5 | 67 | 0 | 25 | |
| LANGUES | 552 | 137 | 415 | 38 | 514 | 4 | 239 | |
| LET.MOD. | 134 | 26 | 108 | 9 | 125 | 3 | 92 | 60,7% |
| GÉO. | 138 | 27 | 111 | 12 | 126 | 3 | 73 | |
| SC.HUM. | 272 | 53 | 219 | 21 | 251 | 6 | 165 | |
| MIAS MPSI CUMUL ¹ | 55 | 13 | 42 | 0 | 55 | 0 | 14 | 31,8% |
| MIAS | 298 | 53 | 245 | 13 | 285 | 1 | 79 | |
| SM MP | 43 | 0 | 43 | 2 | 41 | 0 | 18 | |
| SM PC | 255 | 41 | 214 | 3 | 252 | 0 | 55 | |
| SM MPSI CUMUL | 3 | 0 | 3 | 0 | 3 | 0 | 0 | |
| SM PCSI CUMUL | 30 | 3 | 27 | 0 | 30 | 0 | 4 | |
| SV | 396 | 61 | 335 | 21 | 375 | 1 | 168 | |
| SV BCPST CUMUL | 10 | 1 | 9 | 0 | 10 | 0 | 4 | |
| STU | 50 | 9 | 41 | 3 | 47 | 0 | 21 | |
| SCIENCES | 1140 | 181 | 959 | 42 | 1098 | 2 | 363 | |
| TOTAL | 3315 | 628 | 2687 | 164 | 3151 | 18 | 1342 | 40,5% |

D'après ces résultats, on observe deux extrêmes : lettres et sciences humaines (60,7%) et sciences et techniques (31,8%). Les autres UFR ayant des taux moyens de réussites voisins. En fait, on s'aperçoit que les filières « littéraires » ont un taux de réussite plus élevé que les filières plus « mathématiques ».

¹ On entend par cumul un étudiant inscrit aux examens et ne suivant pas les cours de l'université.

Par ailleurs, afin de compléter l'étude, on peut calculer les différents taux de réussite pour chaque critère et DEUG (*grâce au tableau de l'annexe*). Ainsi il est possible de les comparer aux taux moyens de réussite.

Taux de réussite des étudiants pour chaque critère et chaque DEUG pour l'année 2000-2001 à l'université de cergy-Pontoise

| | Boursiers | Non boursiers | Salariés | Non salariés | Boursiers salariés | Taux moyen |
|-------------------|------------|---------------|------------|--------------|--------------------|--------------|
| DROIT | 30% | 48% | 4% | 47% | 0% | 45% |
| ÉCONOMIE | 36% | 36% | 25% | 36% | 100% | 36% |
| LANGUE | 47% | 42% | 32% | 44% | 25% | 43% |
| SC.HUM. | 66% | 59% | 29% | 63% | 50% | 61% |
| SCIENCES | 26% | 33% | 36% | 32% | 100% | 32% |
| Taux moyen | 36% | 41% | 24% | 41% | 44% | 40,5% |

Il apparaît que les non boursiers de même que les non salariés réussissent mieux en lettres et sciences humaines, puis en droit, puis en langues, en économie et gestion et enfin en sciences et techniques. Notons que leurs taux de réussite sont peu différents des taux moyens de chaque DEUG.

On retient donc que le type de DEUG choisi (plutôt littéraire ou plutôt mathématique) est un facteur déterminant pour les taux de réussite. Mais on peut aussi approfondir l'étude en s'intéressant maintenant à un autre critère qui est le type de bac obtenu par l'étudiant.

II.2. Type de baccalauréat obtenu

Pour la clarté de l'exposé, on a regroupé les différents baccalauréats en six catégories dont une pour les diplômes obtenus à l'étranger comme l'illustre le tableau.

Répartition des étudiants par type de baccalauréat pour l'année 2000-2001 à l'université Cergy-Pontoise

| | Inscrits en DEUG 1 | | Admis en DEUG 2 | | Taux de réussite |
|--------------------------------|--------------------|---------------|-----------------|----------------|------------------|
| | en effectif | en % du total | en effectif | en % des admis | |
| Bac scientifique | 1340 | 40,42% | 535 | 39,87% | 39,9% |
| Bac économique | 767 | 23,14% | 413 | 30,77% | 53,8% |
| Bac littéraire | 556 | 16,77% | 314 | 23,40% | 56,5% |
| Bac technologique | 505 | 15,23% | 62 | 4,62% | 12,3% |
| Bac médico-social | 29 | 0,87% | 4 | 0,30% | 13,8% |
| Bac obtenu à l'étranger | 118 | 3,56% | 14 | 1,04% | 11,9% |
| TOTAL | 3315 | 100% | 1342 | 100% | 40,5% |

Les chiffres montrent que, parmi les inscrits, le bac scientifique est prépondérant, suivi par le bac économique, puis le bac littéraire et le bac technologique. Il n'y a que très peu d'étudiants qui ont eu leur baccalauréat à l'étranger ou un bac de sciences médico-sociales (SMS). Ceci s'explique par le fait que les bacheliers en SMS s'orientent principalement vers des filières paramédicales et pour les séries technologiques, les bacheliers s'orientent plutôt vers des filières courtes (IUT ou STS).

On s'aperçoit que les taux de réussite varient énormément selon la série de bac, de 11,9% pour un diplôme obtenu à l'étranger à 56,5% pour la série littéraire.

Il ressort donc, en première analyse, que les bacheliers de la série littéraire réussissent mieux (aux examens de première année de DEUG) que les autres. Cependant il nous faut analyser de plus près ces résultats en fonction de la filière choisie par les étudiants.

Répartition des étudiants de DEUG 1 pour l'année 2000-2001 en fonction du type de baccalauréat et de la filière (en effectif : noir pour la population des inscrits et orange pour les admis)

| | DROIT | ÉCONOMIE | LANGUE | SC.HUM | SCIENCES | TOTAL |
|--------------------------|------------|------------|------------|------------|-------------|-------------|
| Bac scientifique | 90 | 145 | 45 | 18 | 1042 | 1340 |
| | 63 | 83 | 22 | 7 | 360 | 535 |
| Bac économique | 401 | 143 | 144 | 79 | 0 | 767 |
| | 224 | 40 | 88 | 61 | 0 | 413 |
| Bac littéraire | 248 | 3 | 204 | 101 | 0 | 556 |
| | 127 | 1 | 109 | 77 | 0 | 314 |
| Bac technologique | 197 | 56 | 131 | 59 | 62 | 505 |
| | 20 | 4 | 19 | 17 | 2 | 62 |
| Bac SMS | 6 | 0 | 4 | 4 | 15 | 29 |
| | 2 | 0 | 0 | 2 | 0 | 4 |
| Bac étranger | 34 | 28 | 24 | 11 | 21 | 118 |
| | 4 | 7 | 1 | 1 | 1 | 14 |
| TOTAL | 976 | 375 | 552 | 272 | 1140 | 3315 |
| | 440 | 135 | 239 | 165 | 363 | 1342 |

Il ressort de ce tableau que tous les types de baccalauréats (sauf les séries économiques, littéraires et SMS) sont présents dans toutes les filières. Cependant, les bacheliers scientifiques et SMS vont majoritairement en DEUG Sciences alors que tous les autres bacheliers sont plus nombreux à s'inscrire en DEUG Droit.

Maintenant, en faisant le rapport des effectifs pour chaque couple bac/DEUG, on trouve les taux de réussite réunis dans le tableau suivant :

Taux de réussite des étudiants pour chaque type de baccalauréat et chaque DEUG pour l'année 2000-2001 à l'université de Cergy-Pontoise

| | DROIT | ECONOMIE | LANGUE | SC.HUM | SCIENCES |
|--------------------------|-------|----------|--------|--------|----------|
| Bac scientifique | 70% | 57% | 49% | 39% | 35% |
| Bac économique | 56% | 28% | 61% | 77% | *** |
| Bac littéraire | 51% | 33% | 53% | 76% | *** |
| Bac technologique | 10% | 7% | 15% | 29% | 3% |
| Bac médico-social | 33% | *** | 0% | 50% | 0% |
| Bac étranger | 12% | 25% | 4% | 9% | 5% |

En fait, les étudiants ayant un bac scientifique réussissent mieux en DEUG de droit, ceux ayant un bac étranger sont meilleurs en DEUG d'économie et tous les autres sont meilleurs en DEUG de sciences humaines.

Mais, pour les DEUG droit, économie et sciences, ce sont les étudiants ayant un bac scientifique qui réussissent le mieux. Pour les deux autres DEUG restants (langues et sciences humaines), les meilleurs sont les bacheliers de la série économique.

On peut noter que c'est pour les étudiants titulaires d'un bac économique inscrits en DEUG de sciences humaines que l'on obtient le plus fort taux de réussite (77%).

On voit donc que le type de DEUG choisi selon la série de bac est un facteur déterminant pour le taux de réussite. Ainsi, un bachelier de la série technologique n'a que 3% de chance de réussir en DEUG Sciences alors qu'il en a 29% en DEUG Sciences Humaines.

III. CARACTÉRISTIQUES PÉDAGOGIQUES DES ADMIS

III.1. Nombre d'inscriptions et session d'examens

On peut en effet répartir les admis selon la session, notée S1 pour ceux qui ont eu leur année en juin et S2 pour ceux qui l'ont eu en septembre.

Ensuite il est intéressant de faire ressortir le nombre d'inscriptions à ce diplôme pour voir si les étudiants réussissent dès la première fois ou pas.

Répartition des étudiants admis pour l'année 2000-2001

| | Session 1 | | Session 2 | | TOTAL | | Taux de réussite de S1 | Taux de réussite de S2 |
|-------------------------|-------------|-------------|-------------|-------------|-------------|-------------|------------------------|------------------------|
| | en effectif | en % | en effectif | en % | en effectif | en % | | |
| Hommes | 308 | 29% | 92 | 35% | 400 | 30% | 77% | 23% |
| Femmes | 768 | 71% | 174 | 65% | 942 | 70% | 82% | 18% |
| 1ère inscription | 925 | 86% | 212 | 80% | 1137 | 85% | 81% | 19% |
| 2ème inscription | 142 | 13% | 43 | 16% | 185 | 14% | 77% | 23% |
| 3ème inscription | 8 | 1% | 11 | 4% | 19 | 1% | 42% | 58% |
| 4ème inscription | 1 | 0% | 0 | 0% | 1 | 0% | 100% | 0% |
| TOTAL | 1076 | 100% | 266 | 100% | 1342 | 100% | 80% | 20% |

Ce tableau apporte quelques réponses aux questions précédentes. On voit que 80% des étudiants obtiennent leur année en juin et les 20% restant en septembre.

On peut noter à nouveau la prééminence des femmes dans le succès et aux deux sessions, puisqu'elles représentent respectivement 71% des admis en juin ; 65% en septembre.

De plus, 85% des étudiants admis ne se sont inscrits qu'une fois à ce diplôme (appelés les primants), 14% se sont inscrits deux fois (appelés les redoublants) et il y a très peu d'étudiants qui réussissent après 3 ou 4 inscriptions.

Enfin on s'aperçoit que les primants réussissent bien surtout en S1 (81% des primants en S1 contre 19% en S2), le constat est identique pour les redoublants (77% des redoublants en S1 contre 23% en S2).

On peut alors conclure d'après ces chiffres que les étudiants qui passent pour la première fois leurs examens, et lors de leur 1^{ère} année d'inscription, ont plus de chances de réussir que les autres. Cependant un point reste à éclaircir, l'âge de l'étudiant dans sa réussite afin d'affiner encore un peu plus l'étude.

III.2. Âge et session

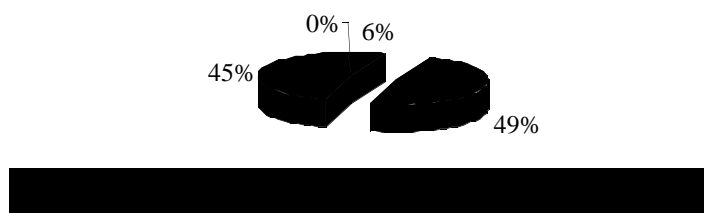
Maintenant, il faut voir dans quelle tranche d'âge se trouvent les étudiants qui réussissent le mieux. Pour cela, on crée quatre classes : les moins de 18 ans c'est-à-dire ceux qui ont de l'avance dans leur cursus scolaire, ceux de 18 ans qui ont l'âge normal pour être en DEUG1, ceux de 19 à 25 ans qui sont des redoublants ou des étudiants réorientés, et enfin les plus de 25 ans qui sont en général des personnes qui décident de reprendre des études.

Répartition des étudiants admis en fonction de l'âge et de la session pour l'année 2000-2001

| | Session 1 | | Session 2 | | TOTAL | | Taux de réussite de S1 | Taux de réussite de S2 |
|------------------------|-------------|-------------|-------------|-------------|-------------|-------------|------------------------|------------------------|
| | en effectif | en % | en effectif | en % | en effectif | en % | | |
| moins de 18 ans | 73 | 7% | 7 | 3% | 80 | 6,0% | 91% | 9% |
| 18 ans | 545 | 51% | 104 | 39% | 649 | 48,4% | 84% | 16% |
| de 19 à 25 ans | 453 | 42% | 154 | 58% | 607 | 45,2% | 75% | 25% |
| plus de 25 ans | 5 | 0% | 1 | 0% | 6 | 0,4% | 83% | 17% |
| TOTAL | 1076 | 100% | 266 | 100% | 1342 | 100% | 80% | 20% |

Si l'on ne considère que l'âge dans un premier temps, on peut représenter graphiquement ces résultats (voir graphique de la page suivante).

Répartition des étudiants admis en DEUG 2 en fonction de leur âge pour l'année 2000-2001



Il ressort que les étudiants de 18 ans et moins représentent 54% et que plus ils sont âgés, moins ils sont nombreux à être admis. Les étudiants admis en DEUG 2 à l'université de Cergy-Pontoise ont en moyenne 18/19 ans d'après la base de données.

Si on considère désormais l'âge et la session, on constate que quelle que soit la classe d'âge les étudiants sont majoritairement admis en S1 : les plus jeunes sont admis à 91% en S1, ceux de 18 ans à 84%, ceux de 19 à 25 ans à 75% et enfin les plus âgés à 83%.

III.3. Année d'obtention du baccalauréat, âge et session

L'année d'obtention du baccalauréat donne une indication sur la réorientation de l'étudiant. Ainsi, si l'étudiant est dans les « normes », il a obtenu son bac en 2000 et a 18 ans (ou moins s'il est en avance, ou plus s'il a redoublé avant le bac) et s'il a un bac plus vieux, cela indique qu'il a soit redoublé soit qu'il s'est réorienté.

Répartition des étudiants admis en fonction de l'année du bac, de l'âge et de la session pour l'année 2000-2001

| Bac 2000 | Session 1 | Session 2 | TOTAL |
|-----------------|------------------|------------------|--------------|
| moins de 18 ans | 73 | 7 | 80 |
| 18 ans | 536 | 102 | 638 |
| de 19 à 25 ans | 169 | 71 | 240 |
| plus de 25 ans | 1 | 0 | 1 |
| TOTAL | 779 | 180 | 959 |

| Bac 1999 | Session 1 | Session 2 | TOTAL |
|-----------------|------------------|------------------|--------------|
| moins de 18 ans | 0 | 0 | 0 |
| 18 ans | 9 | 2 | 11 |
| de 19 à 25 ans | 210 | 60 | 270 |
| plus de 25 ans | 0 | 0 | 0 |
| TOTAL | 219 | 62 | 281 |

| Bac 94 à 98 | Session 1 | Session 2 | TOTAL |
|--------------------|------------------|------------------|--------------|
| - de 18 ans | 0 | 0 | 0 |
| 18 ans | 0 | 0 | 0 |
| de 19 à 25 ans | 74 | 23 | 97 |
| + de 25 ans | 0 | 0 | 0 |
| TOTAL | 74 | 23 | 97 |

| Bac 78 et 90 à 93 | Session 1 | Session 2 | TOTAL |
|--------------------------|------------------|------------------|--------------|
| - de 18 ans | 0 | 0 | 0 |
| 18 ans | 0 | 0 | 0 |
| de 19 à 25 ans | 0 | 0 | 0 |
| + de 25 ans | 4 | 1 | 5 |
| TOTAL | 4 | 1 | 5 |

On retrouve un des résultats précédents à savoir que tous les étudiants admis sont plus nombreux en juin, quelle que soit l'année d'obtention du bac. Par ailleurs, les étudiants de moins de 18 ans ont tous eu leur bac en 2000 et n'ont donc jamais redoublé.

Parmi ceux de 18 ans, 1,7% ont eu leur bac en 1999 c'est-à-dire qu'ils avaient un an d'avance et qu'ils ont redoublé ou se sont réorientés, les autres l'ont eu en 2000.

Parmi ceux de 19 à 25 ans, 40% ont eu leur baccalauréat en 2000. Ces étudiants ont donc redoublé avant d'entrer à l'université. 44% l'ont eu en 1999, ils ont donc redoublé au moins une fois pendant leur cycle universitaire ou se sont réorientés. Et enfin, les 16% restants l'ont eu entre 98 et 94.

Et parmi les plus de 25 ans, une personne a obtenu son bac en 2000 et a été admise en juin ; c'est une personne qui a repris ses études depuis le lycée. Tous les autres étudiants l'ont eu entre 93 et 90 et même en 78 ; pour la plupart, ce sont des gens qui reprennent des études universitaires après plusieurs années d'interruption.

Puisque 71% des admis ont réussi en tant que primants avec un bac de 2000, 21% ont réussi en tant que redoublants ou réorientés avec un bac datant de 1999, et les 8% restants ont un bac plus vieux. On peut en conclure que les redoublements et réorientations ne sont pas un facteur de réussite.

On peut également s'interroger sur les moyennes (de chaque étudiant) obtenues aux examens afin de voir si les résultats sont meilleurs en juin ou en septembre.

III.4. Notes et session

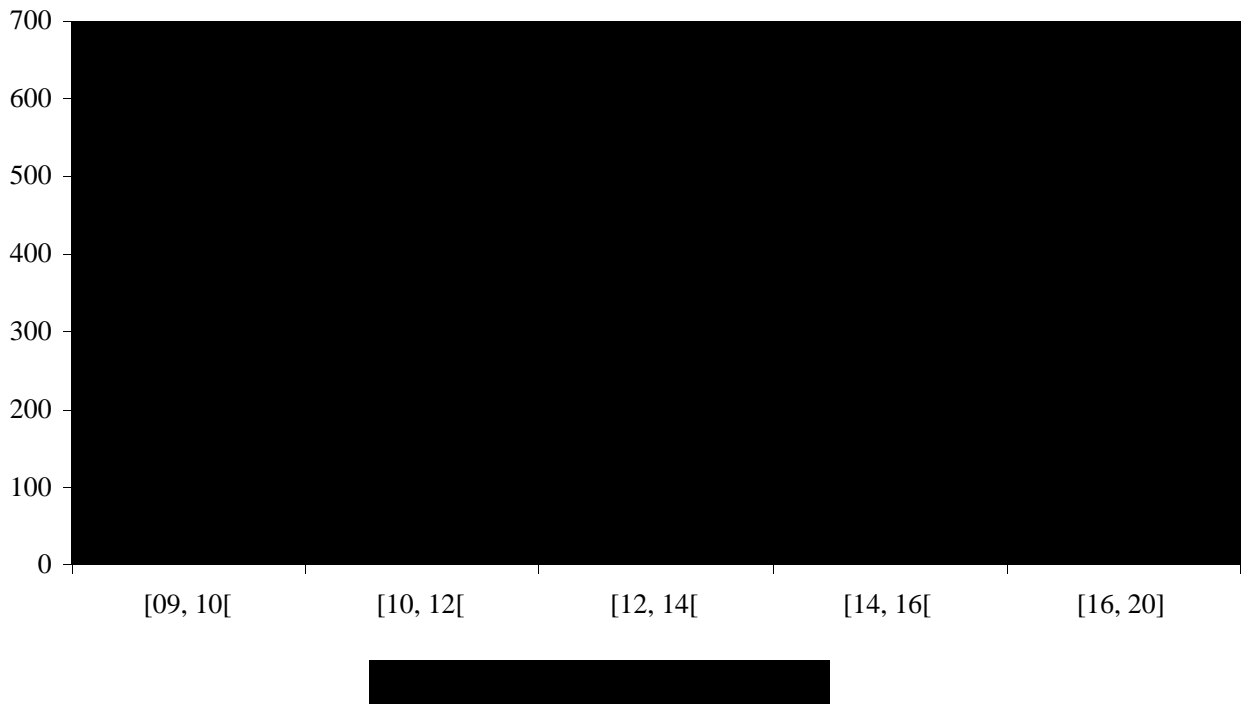
D'après la base de données, la moyenne de tous les admis est de 11,57, celle des admis en juin est de 11,78 et celle de septembre est de 10,72. On peut donc dire que les résultats sont, en moyenne, meilleurs à la première session.

Pour plus de précision, il est possible de faire des classes de notes, ici cinq classes. On pourra ainsi savoir quelle est la classe la plus représentée dans la population des admis.

Répartition des étudiants admis en fonction de la note finale obtenue et de la session pour l'année 2000-2001

| Notes | Session 1 | | Session 2 | | TOTAL | | Taux de réussite de S1 | Taux de réussite de S2 |
|--------------|-------------|-------------|-------------|-------------|-------------|--------------|------------------------|------------------------|
| | en effectif | en % | en effectif | en % | en effectif | en % | | |
| [09, 10[| 13 | 1,2% | 33 | 12% | 46 | 3,4% | 28% | 72% |
| [10, 12[| 644 | 59,9% | 218 | 82% | 862 | 64,2% | 75% | 25% |
| [12, 14[| 353 | 32,8% | 12 | 5% | 365 | 27,2% | 97% | 3% |
| [14, 16[| 60 | 5,6% | 3 | 1% | 63 | 4,7% | 95% | 5% |
| [16, 20] | 6 | 0,6% | 0 | 0% | 6 | 0,4% | 100% | 0% |
| TOTAL | 1076 | 100% | 266 | 100% | 1342 | 100% | 80% | 20% |

Répartition des admis en DEUG 2 selon la session et la note
(à l'université Cergy-Pontoise en 2000-2001)
illustration graphique



Ainsi, la majorité des étudiants (64%) sont admis avec une moyenne comprise entre 10 et 12. On constate aussi que les meilleures moyennes sont obtenues lors de la session 1 (entre 14 et 20) et que les étudiants reçus en septembre ont en général tout juste la moyenne. De plus, les effectifs sont plus importants pour la S1 sauf pour la première classe [9,10[.

Conclusion

Pour conclure, on peut dire que les étudiants de DEUG 1 admis à l'université de Cergy-Pontoise en 2000-2001 sont majoritairement des femmes. De plus, on a pu constater que les non salariés ont plus de chances de réussir que les salariés. On a également le même constat entre les français et les étrangers qui ont des taux de réussite plus faibles.

Par ailleurs, les étudiants issus de catégories sociales plus favorisées semblent réussir mieux que ceux issus de catégories plus modestes. De plus on a observé que les DEUG littéraires ont des taux de réussite plus élevés que les DEUG plutôt mathématiques.

On s'aperçoit aussi que les bacheliers littéraires s'en sortent mieux que les autres en moyenne, de même que les jeunes bacheliers de 2000 qui ont en moyenne 18 ans ou moins.

La constatation la plus frappante de cette étude est le fait que ce sont les étudiant dont c'est la première inscription à leur diplôme, qui ont les meilleurs résultats. Ainsi, les jeunes étudiants récemment bacheliers obtiennent de très bons taux de réussite et particulièrement pour la session d'examens de juin avec des notes comprises, en moyenne, entre 10/20 et 12/20.

Annexe

Référence à la page 08 pour la section II.1.

Répartition des étudiants admis en fonction des différents DEUG pour l'année 2000-2001

| | Effectif des admis | Effectif des boursiers | Effectif des non boursiers | Effectif des salariés | Effectif des non salariés | Effectif des boursiers salariés |
|---------------------|-----------------------|---------------------------|----------------------------------|--------------------------|------------------------------|---------------------------------------|
| DROIT | 137 | 21 | 116 | 2 | 135 | 0 |
| DR.DU | 126 | 19 | 107 | 0 | 126 | 0 |
| DU JUR ... ALL. | 17 | 1 | 16 | 0 | 17 | 0 |
| DU JUR ... ANG. | 138 | 10 | 128 | 0 | 138 | 0 |
| DU JUR... ESP. | 22 | 1 | 21 | 0 | 22 | 0 |
| DROIT | 440 | 52 | 388 | 2 | 438 | 0 |
| ÉCO.GEST.PUR | 83 | 19 | 64 | 3 | 80 | 1 |
| ÉCO.GEST.ANG. | 22 | 7 | 15 | 1 | 21 | 1 |
| ÉCO.PUR.CUMUL | 0 | 0 | 0 | 0 | 0 | 0 |
| ÉCO.GEST.ANGL.CUMUL | 0 | 0 | 0 | 0 | 0 | 0 |
| MASS CUMUL | 0 | 0 | 0 | 0 | 0 | 0 |
| MASS | 30 | 5 | 25 | 0 | 30 | 0 |
| ÉCONOMIE | 135 | 31 | 104 | 4 | 131 | 2 |
| LEA ANG.ALL. | 46 | 12 | 34 | 1 | 45 | 0 |
| LEA ANG.ESP. | 110 | 30 | 80 | 6 | 104 | 0 |
| LLCE ALL. | 9 | 1 | 8 | 0 | 9 | 0 |
| LLCE ANG. | 49 | 14 | 35 | 4 | 45 | 1 |
| LLCE ESP. | 25 | 7 | 18 | 1 | 24 | 0 |
| LANGUES | 239 | 64 | 175 | 12 | 227 | 1 |
| LET.MOD. | 92 | 22 | 70 | 5 | 87 | 2 |
| GÉO. | 73 | 13 | 60 | 1 | 72 | 1 |
| SC.HUM. | 165 | 35 | 130 | 6 | 159 | 3 |
| MIAS MPSI | 14 | 3 | 11 | 0 | 14 | 0 |
| MIAS | 79 | 13 | 66 | 5 | 74 | 1 |
| SM MP | 18 | 0 | 18 | 1 | 17 | 0 |
| SM PC | 55 | 11 | 44 | 1 | 54 | 0 |
| SM MPSI | 0 | 0 | 0 | 0 | 0 | 0 |
| SM PCSI | 4 | 0 | 4 | 0 | 4 | 0 |
| SV | 168 | 16 | 152 | 7 | 161 | 1 |
| SV BCPST | 4 | 0 | 4 | 0 | 4 | 0 |
| STU | 21 | 4 | 17 | 1 | 20 | 0 |
| SCIENCES | 363 | 47 | 316 | 15 | 348 | 2 |
| TOTAL | 1342 | 229 | 1113 | 39 | 1303 | 8 |