

OBSERVATOIRE DE LA VIE ÉTUDIANTE

**QUITTER L'UNIVERSITÉ APRÈS UNE  
PREMIÈRE ANNÉE DE LICENCE**

**ANNÉE UNIVERSITAIRE 2006-2007**

# PLAN GÉNÉRAL

<b><i>INTRODUCTION</i></b>	p. 2
<b>I. Représentativité de l'échantillon</b>	p. 3
1) Sexe	p. 3
2) UFR	p. 3
3) Année de naissance	p. 4
<b>II. Quitter l'UCP après sa première année, ampleur du phénomène</b>	p. 4
1) Situation globale à la rentrée 2007	p. 4
2) Situation par filière	p. 5
3) Situation par mention au bac	p. 5
4) Situation par année de retard au bac	p. 6
5) Situation par série de bac	p. 6
<b>III. Les résultats de l'enquête auprès des sortants</b>	p. 7
<b><i>A. Le devenir des sortants</i></b>	p. 7
1) Situation actuelle	p. 7
2) Études poursuivies	p. 8
3) Vie active	p. 9
<b><i>B. L'année de L1 à l'Université de Cergy-Pontoise</i></b>	p. 11
1) Causes de départ	p. 11
2) Études en cours d'année	p. 12
3) Difficultés de travail	p. 13
4) Assiduité aux cours	p. 16
<b><i>C. L'orientation initiale</i></b>	p. 18
1) Premier choix d'orientation	p. 18
2) Sources d'information	p. 20
3) Motivations pour l'inscription	p. 23
<b><i>SYNTHÈSE DES RÉSULTATS</i></b>	p. 26

## INTRODUCTION

L'objet de la présente enquête est d'étudier la situation des étudiants qui quittent l'Université de Cergy-Pontoise après une première année de licence. La définition adoptée est celle de la non-réinscription administrative.

L'étude se concentre sur quelques points fondamentaux, à savoir la situation actuelle, le déroulement de l'année à l'UCP et l'orientation initiale. Elle est précédée d'une étude de la représentativité de l'échantillon et d'un état des lieux de la non-réinscription à l'UCP.

L'enquête concerne les diplômés du baccalauréat 2006 inscrits pour la première fois à l'UCP (primo-entrants).

Les questionnaires de l'enquête ont été administrés par voie téléphonique, deux enquêtrices ont contacté ces étudiants du 16 juin au 04 juillet 2008. Il est à noter que les étudiants contactés ont réservé pour la plupart un bon accueil à cette enquête, appréciant le fait que l'Université s'intéresse à leur situation.

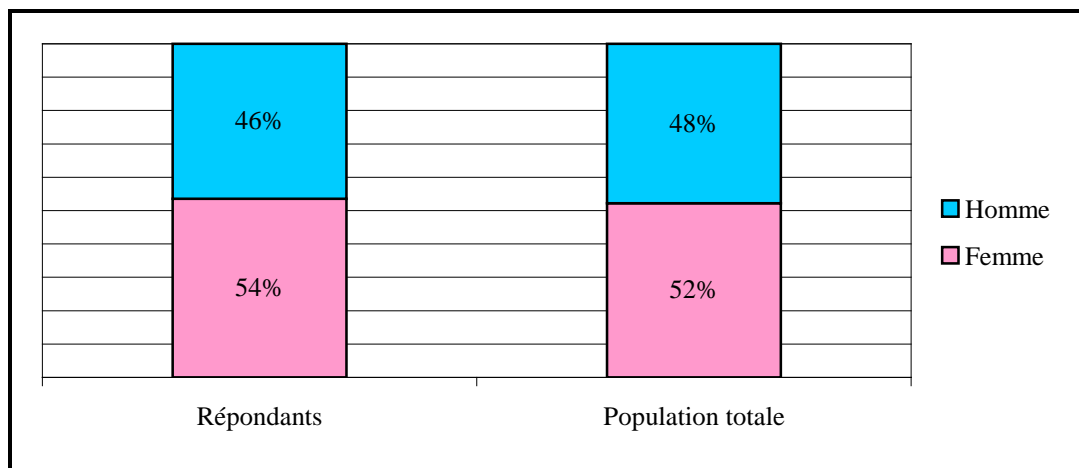
Certains commentaires comprennent des phrases en italique. Il s'agit d'informations qualitatives recueillies par les enquêtrices auprès de la population cible de l'enquête. Elles sont à considérer comme des citations.

Les principaux résultats de l'enquête sont résumés en conclusion.

## I. Représentativité de l'échantillon

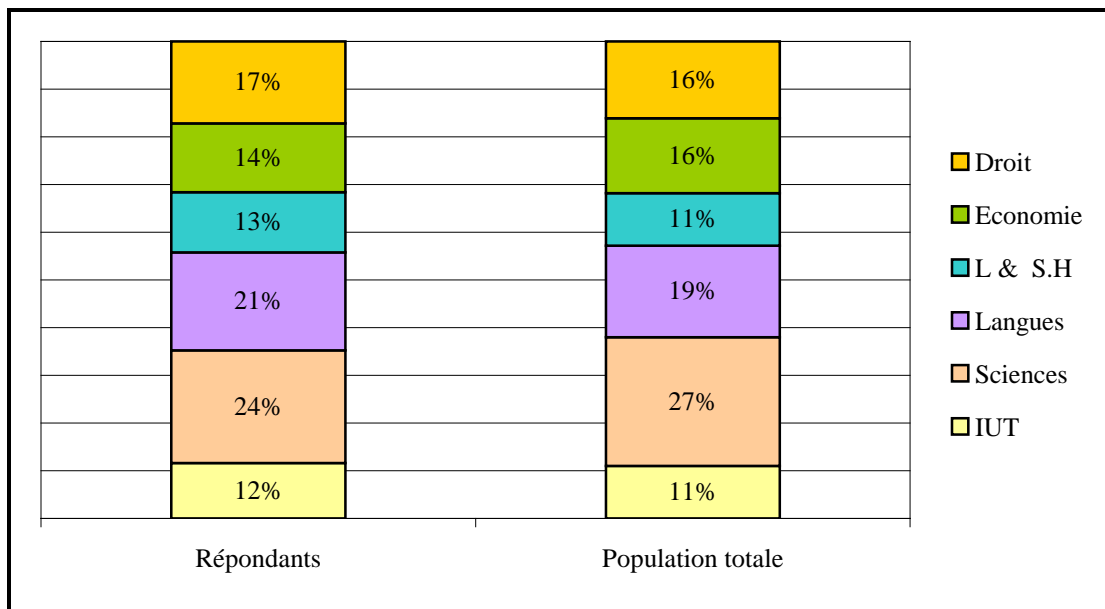
La population cible (totale) est constituée des primo-entrants à l'UCP en 2006, ayant obtenu leur bac la même année et non réinscrits à l'UCP à la rentrée 2007, qu'ils aient ou non réussi leur première année. L'effectif de la population cible est de 829 étudiants (hors inscriptions cumulatives). Parmi les personnes contactées, 572 ont accepté de répondre à l'enquête, établissant le **taux de réponse à 69%**.

### 1) Sexe



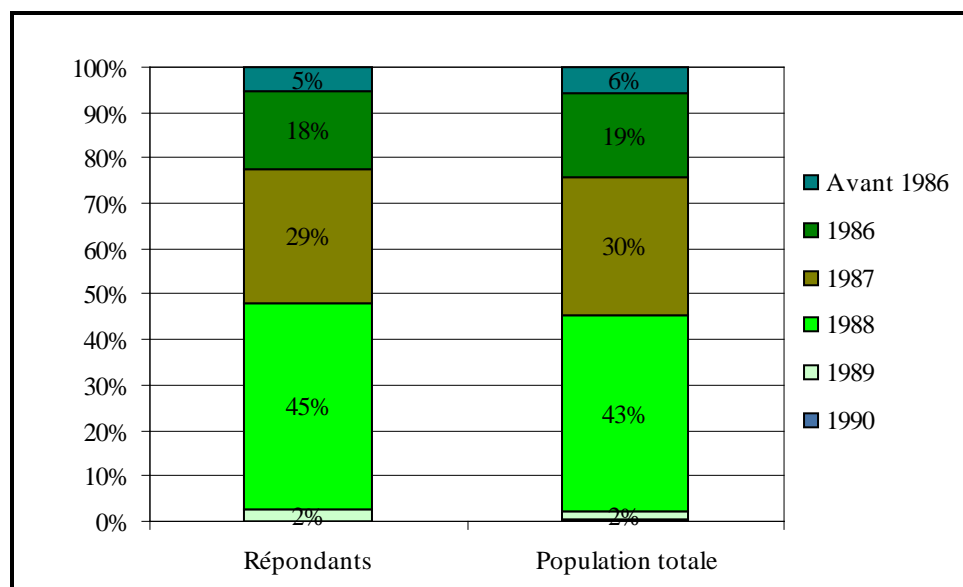
La proportion Femme/Homme est plutôt équilibrée, il n'y a pas de différence significative entre population totale et répondants à l'enquête.

### 2) UFR



A nouveau, il n'y a pas de différence significative entre population totale et répondants à l'enquête.

### 3) Année de naissance



La population étudiée est composée de primo-entrants diplômés du bac en 2006. Un étudiant n'ayant jamais redoublé est donc né en 1988. C'est la classe d'âge majoritaire dans la population totale et chez les répondants. Dans les deux populations, qui ne sont significativement pas différentes, les étudiants avec au plus une année de retard composent près des trois quarts de l'effectif. La quasi-totalité des étudiants a, au plus, deux années de retard.

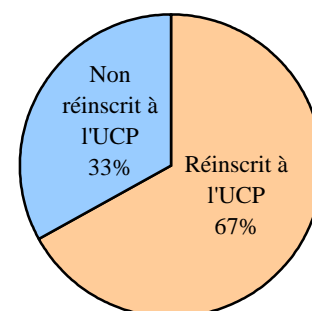
La représentativité de l'échantillon est donc globalement très satisfaisante.

## II. Quitter l'UCP après sa première année, ampleur du phénomène

Nous étudions dans cette partie la situation des primo-entrants à l'UCP en 2006, un an après leur inscription, réinscrits ou non en 2007 à l'UCP. Les résultats qui suivent proviennent de l'étude conjointe de la base de données APOGEE et de l'enquête téléphonique.

### 1) Situation globale à la rentrée 2007

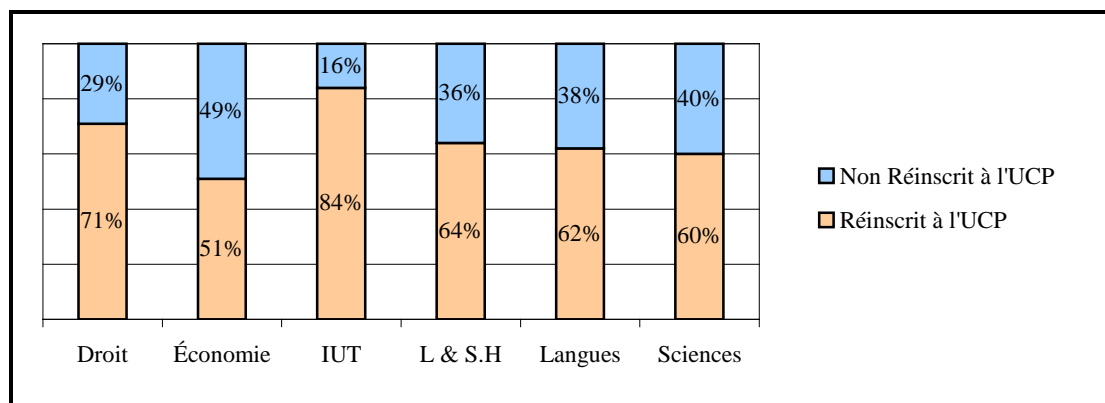
	Situation	Effectif	Pourcentage
A l'UCP	Étudiant, deux semestres validés	895	35%
	Étudiant, un semestre validé	366	14%
	Étudiant, aucun semestre validé	449	18%
Hors UCP	Étudiant	829	24%
	Vie active		7%
	Autre		2%
	<b>Total</b>	<b>2539</b>	<b>100%</b>



Parmi les primo-entrants, 9% ont perdu leur statut d'étudiant en fin d'année et 33% d'entre eux quittent l'UCP après leur première année. Notons que près de 90% des non réinscrits à l'UCP n'avaient validé aucun des deux semestres de L1.

## 2) Situation par filière

	A l'UCP			Hors UCP			Total
	Étudiant, deux semestres validés	Étudiant, un semestre validé	Étudiant, aucun semestre validé	Étudiant	Vie active	Autre	
Droit	20%	22%	29%	20%	8%	0%	100%
Économie	21%	11%	19%	42%	4%	2%	100%
IUT	54%	18%	12%	12%	4%	1%	100%
L & S.H	43%	9%	12%	24%	9%	4%	100%
Langues	35%	14%	13%	26%	10%	2%	100%
Sciences	29%	12%	19%	31%	6%	4%	100%

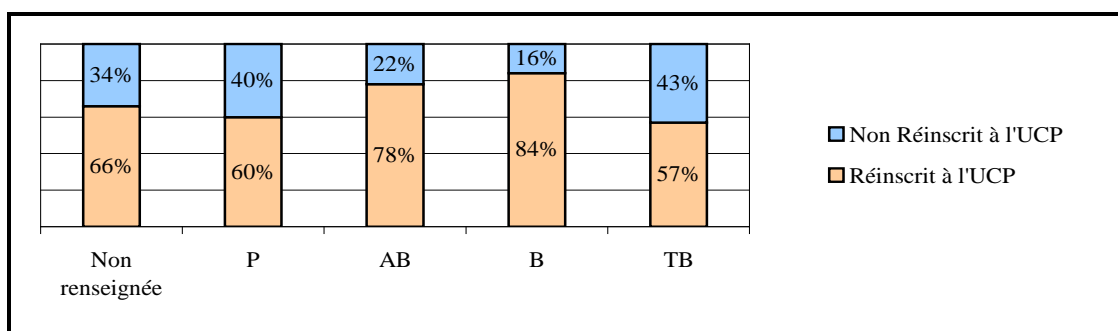


La situation en fin de première année des étudiants varie d'une filière à l'autre. La filière Économie se démarque par un fort taux de poursuite d'études hors UCP (42%), correspondant peut-être à une réorientation, suivie par les Sciences et les Langues.

Près de la moitié (49%) des étudiants primo-entrants en Économie quitte l'UCP après sa première année.

## 3) Situation par mention au bac

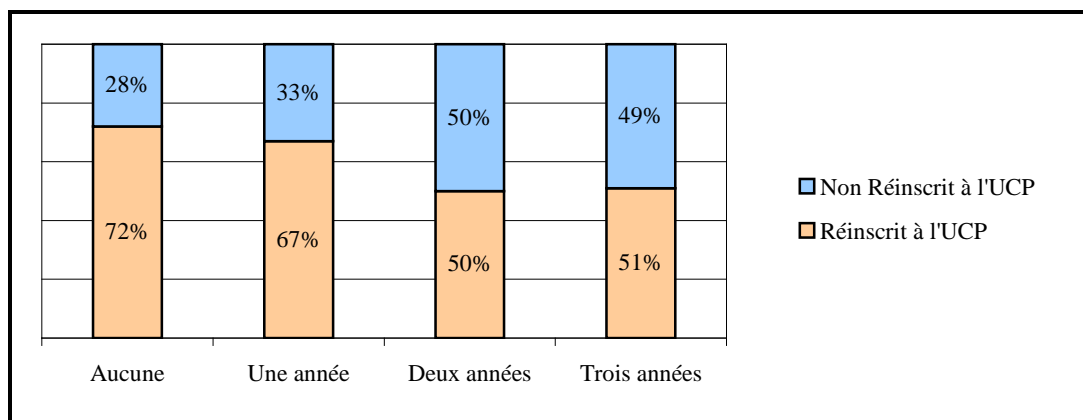
	A l'UCP			Hors UCP			Total
	Étudiant, deux semestres validés	Étudiant, un semestre validé	Étudiant, aucun semestre validé	Étudiant	Vie active	Autre	
Non renseignée	30%	16%	20%	23%	8%	3%	100%
P	24%	16%	20%	29%	8%	2%	100%
AB	57%	11%	10%	19%	2%	0%	100%
B	70%	10%	4%	14%	1%	1%	100%
TB	57%	0%	0%	43%	0%	0%	100%



Ce croisement montre logiquement que la réussite en première année est corrélée avec la réussite au bac. Ce sont surtout les bacheliers diplômés avec une mention AB et B qui restent à l'UCP.

#### 4) Situation par année de retard au bac

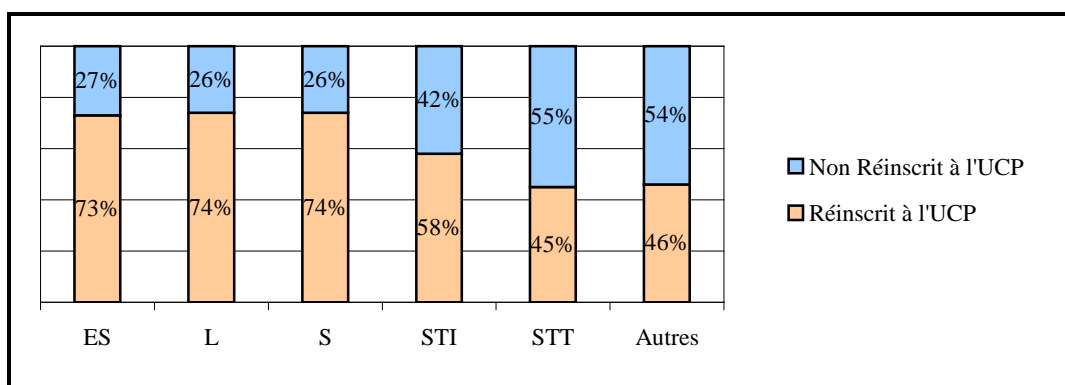
Années de retard	A l'UCP			Hors UCP			Total
	Étudiant, deux semestres validés	Étudiant, un semestre validé	Étudiant, aucun semestre validé	Étudiant	Vie active	Autre	
Aucune	43%	15%	14%	23%	3%	1%	100%
Une année	30%	17%	20%	23%	9%	2%	100%
Deux années	18%	10%	22%	31%	15%	5%	100%
Trois années	6%	11%	34%	29%	16%	3%	100%



On retrouve la même tendance que pour le croisement précédent. Les sortants de l'UCP sont minoritaires parmi les étudiants ayant moins d'une année de retard. Ils sont en revanche près de la moitié à quitter l'UCP à partir de deux années de retard.

#### 5) Situation par série de bac

	A l'UCP			Hors UCP			Total
	Étudiant, deux semestres validés	Étudiant, un semestre validé	Étudiant, aucun semestre validé	Étudiant	Vie active	Autre	
ES	41%	14%	18%	24%	3%	1%	100%
L	40%	19%	15%	19%	5%	2%	100%
S	39%	19%	16%	21%	3%	2%	100%
STI	24%	12%	22%	28%	10%	4%	100%
STT	24%	7%	14%	33%	20%	2%	100%
Autres	7%	12%	27%	34%	16%	5%	100%



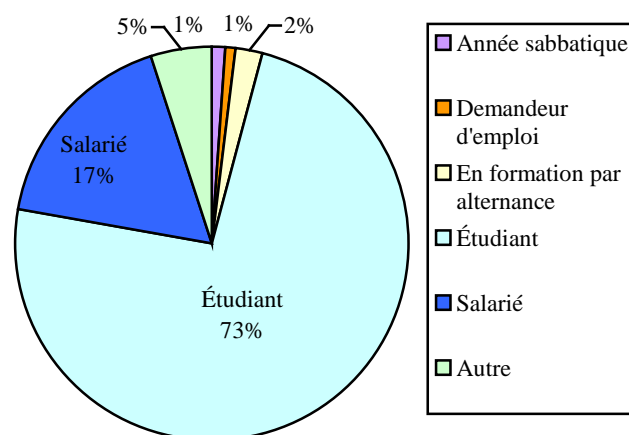
Les filières technologiques (STI, STT et autres) présentent des taux de réinscription autour d'un étudiant sur deux, bien inférieurs à ceux des filières générales (ES, L et S), plutôt de l'ordre de trois étudiants sur quatre.

### III. Les résultats de l'enquête auprès des sortants

#### A. Le devenir des sortants

##### 1) Situation actuelle

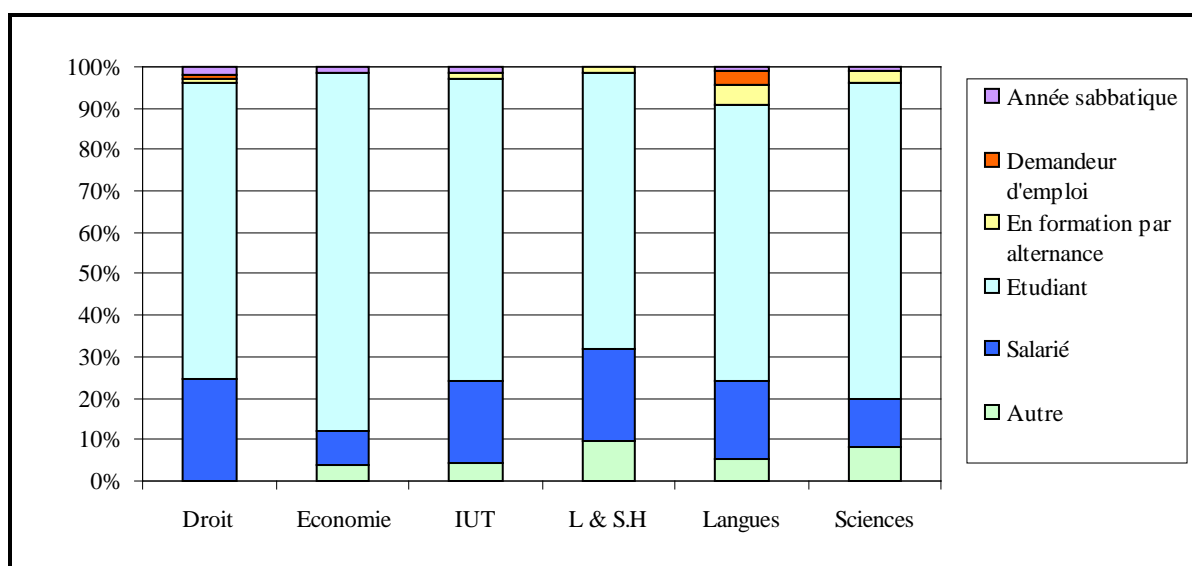
	Nb de réponses	Pourcentage
Année sabbatique	6	1%
Demandeur d'emploi	5	1%
En formation par alternance	13	2%
Étudiant	420	73%
Salarié	98	17%
Autre	30	5%
<b>Total</b>	<b>572</b>	<b>100%</b>



En 2007-2008, 75% des sortants se sont inscrits dans une formation (formation classique et en alternance), 17% sont entrés dans la vie active.

##### Situation actuelle par filière :

	Année sabbatique	Demandeur d'emploi	En formation par alternance	Étudiant	Salarié	Autre	Total	Effectif
Droit	2%	1%	1%	71%	24%	0%	100%	98
Économie	1%	0%	0%	87%	9%	4%	100%	82
IUT	2%	0%	2%	73%	20%	5%	100%	66
L & S.H	0%	0%	1%	67%	22%	10%	100%	72
Langues	1%	3%	5%	67%	19%	5%	100%	117
Sciences	1%	0%	3%	77%	12%	8%	100%	137



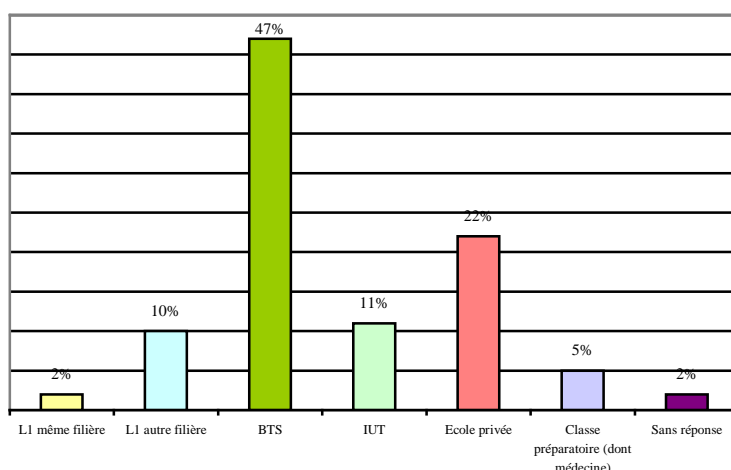
Les sortants de chaque filière sont pour une grande majorité étudiants l'année d'après (de 67% en L & S. H et Langues jusqu'à 87% en Économie).



## 2) Études poursuivies

*Si vous êtes étudiant, quelles études poursuivez-vous ?*

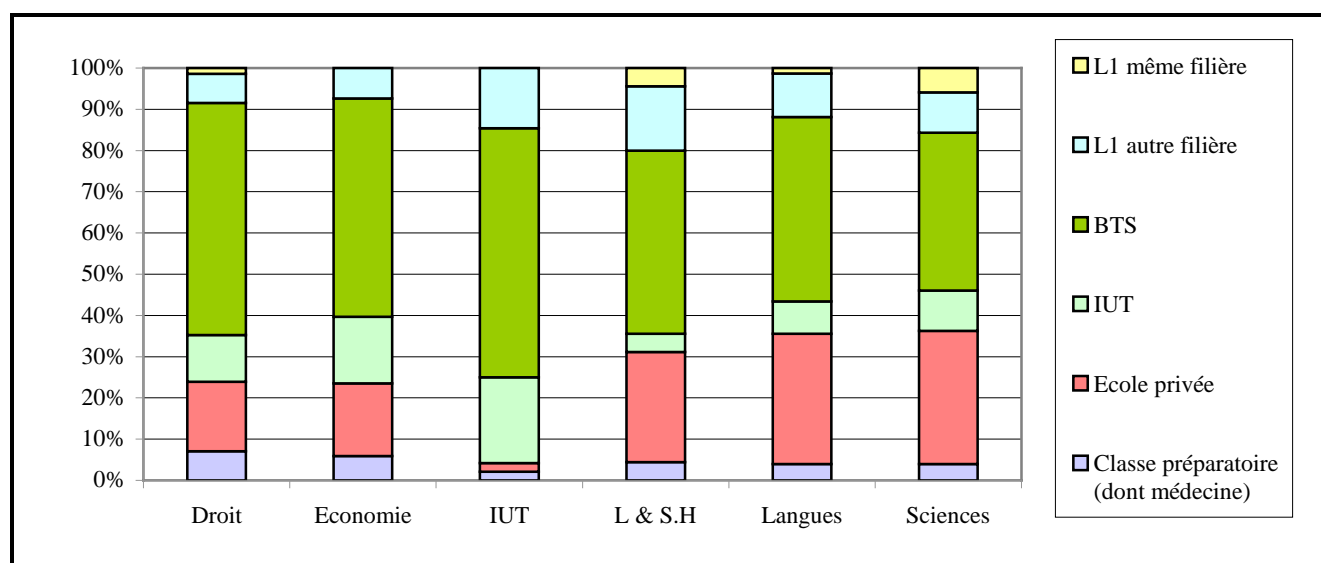
	Nb de réponses	Pourcentage
L1 même filière	10	2%
L1 autre filière	42	10%
BTS	198	47%
IUT	47	11%
École privée	94	22%
Classe préparatoire (dont médecine)	19	5%
Sans réponse	10	2%
<b>Total</b>	<b>420</b>	<b>100%</b>



Plus de la moitié des sortants s'est redirigée vers un BTS ou un IUT (respectivement 47% et 11%). Près d'un quart (22%) s'est inscrit en école privée.

### Études poursuivies par filière :

	L1 même filière	L1 autre filière	BTS	IUT	École privée	Classe préparatoire (dont médecine)	Total	Effectif
Droit	1%	7%	56%	11%	17%	7%	100%	71
Économie	0%	7%	53%	16%	18%	6%	100%	68
IUT	0%	15%	60%	21%	2%	2%	100%	48
L & S.H	4%	16%	44%	4%	27%	4%	100%	45
Langues	1%	11%	45%	8%	32%	4%	100%	76
Sciences	6%	10%	38%	10%	32%	4%	100%	102

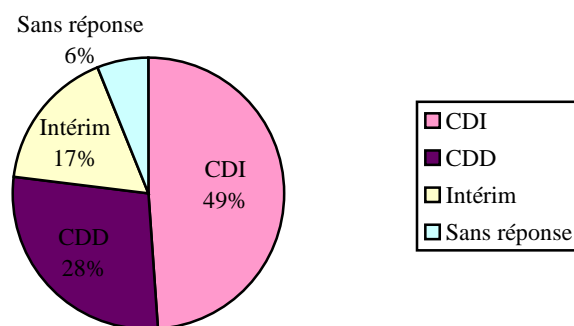


Le BTS est le premier choix de réorientation l'année suivante (toutes UFR confondues). 60% des sortants d'un IUT se réorientent en BTS et 21% se réorientent dans un autre DUT. L'école privée est le deuxième choix pour près d'un tiers (32%) des sortants des filières Sciences et Langues et pour près d'un quart (27%) de la filière L & S.H.

### 3) Vie active

*Si vous êtes salarié, de quel type de contrat s'agit-il ?*

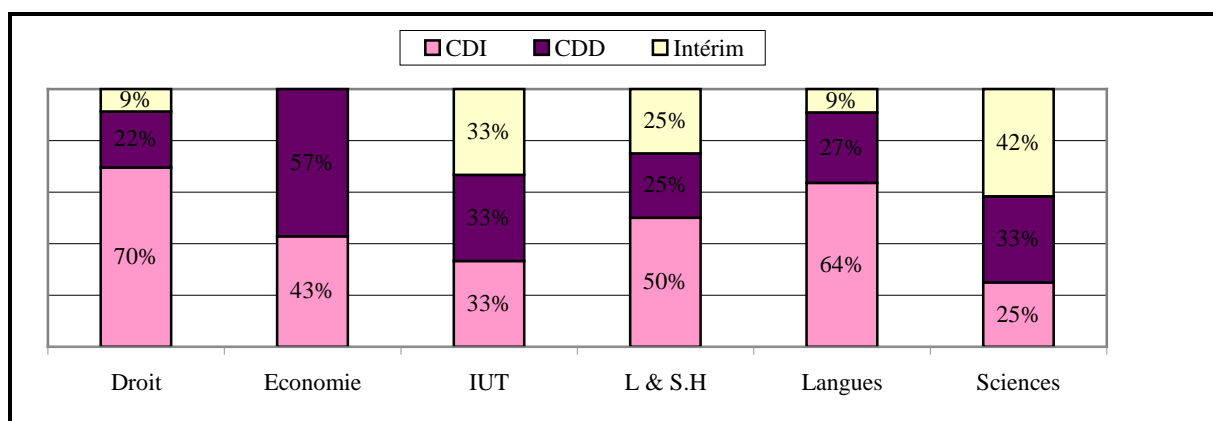
	Nb de réponses	Pourcentage
CDI	48	49%
CDD	27	28%
Intérim	17	17%
Sans réponse	6	6%
<b>Total</b>	<b>98</b>	<b>100 %</b>



Près de la moitié (49%) des sortants salariés en 2007-2008 occupe un emploi en CDI.

*Type de contrat par filière :*

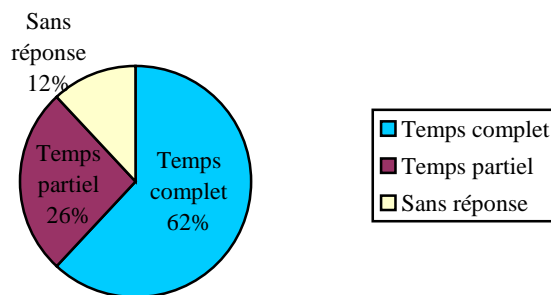
	CDI	CDD	Intérim	Total	Effectif
Droit	70%	22%	9%	<b>100%</b>	<b>23</b>
Économie	43%	57%	0%	<b>100%</b>	<b>7</b>
IUT	33%	33%	33%	<b>100%</b>	<b>12</b>
L & S.H.	50%	25%	25%	<b>100%</b>	<b>16</b>
Langues	64%	27%	9%	<b>100%</b>	<b>22</b>
Sciences	25%	33%	42%	<b>100%</b>	<b>12</b>



La proportion de sortants en CDI est plus forte en Droit et en Langues (avec 70% et 64% respectivement), relativement faible en Sciences et IUT (25% et 43% respectivement) où la part d'intérim est d'ailleurs importante (42% et 33% respectivement).

*Si vous êtes salarié, durée du temps de travail ?*

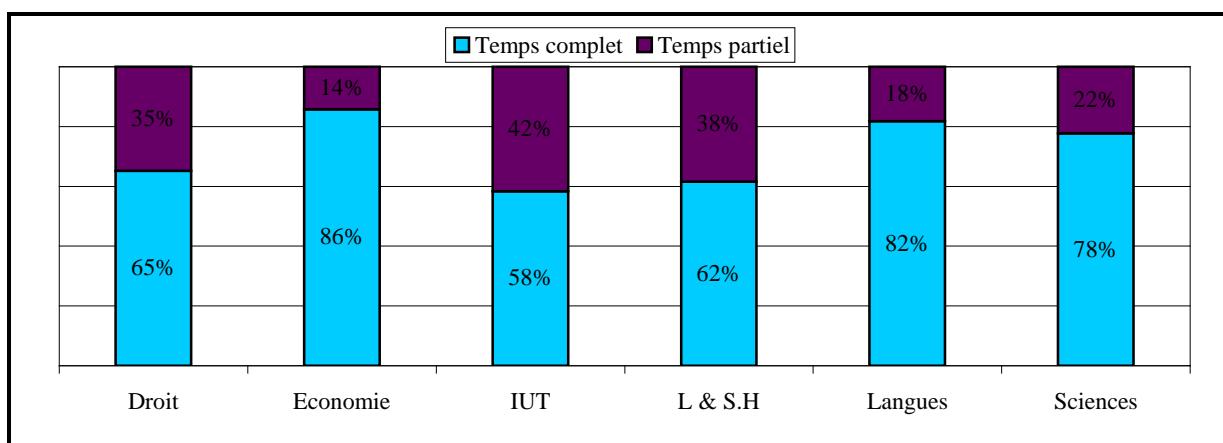
	Nb de réponses	Pourcentage
Temps complet	61	62%
Temps partiel	25	26%
Sans réponse	12	12%
<b>Total</b>	<b>98</b>	<b>100 %</b>



Le travail à temps partiel touche près d'un quart (26%) des répondants. 62 % des salariés occupent un poste à temps complet.

*Durée du temps de travail par filière :*

	Temps complet	Temps partiel	<b>Total</b>	<b>Effectif</b>
Droit	65%	35%	<b>100%</b>	<b>23</b>
Économie	86%	14%	<b>100%</b>	<b>7</b>
IUT	58%	42%	<b>100%</b>	<b>12</b>
L & S.H	62%	38%	<b>100%</b>	<b>13</b>
Langues	82%	18%	<b>100%</b>	<b>22</b>
Sciences	78%	22%	<b>100%</b>	<b>9</b>



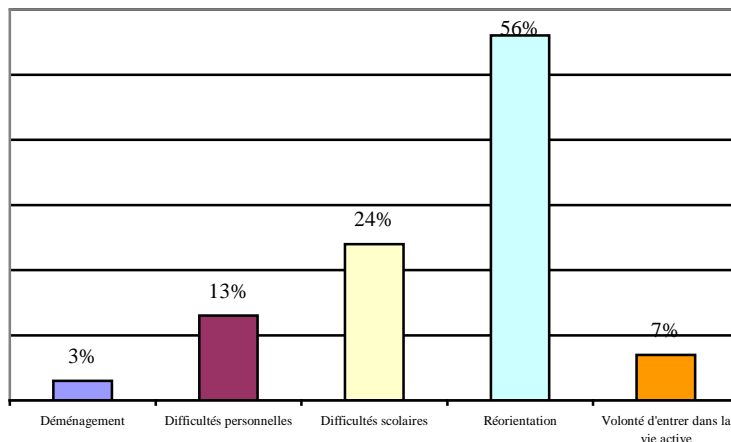
La proportion de travailleurs à temps complet est plus importante dans les filières Économie (86%), Langues (82%) et Sciences (78%).

## B. L'année de L1 à l'Université de Cergy-Pontoise

### 1) Causes de départ

*Pour quelles raisons avez-vous quitté l'Université de Cergy-Pontoise ?(QCM)*

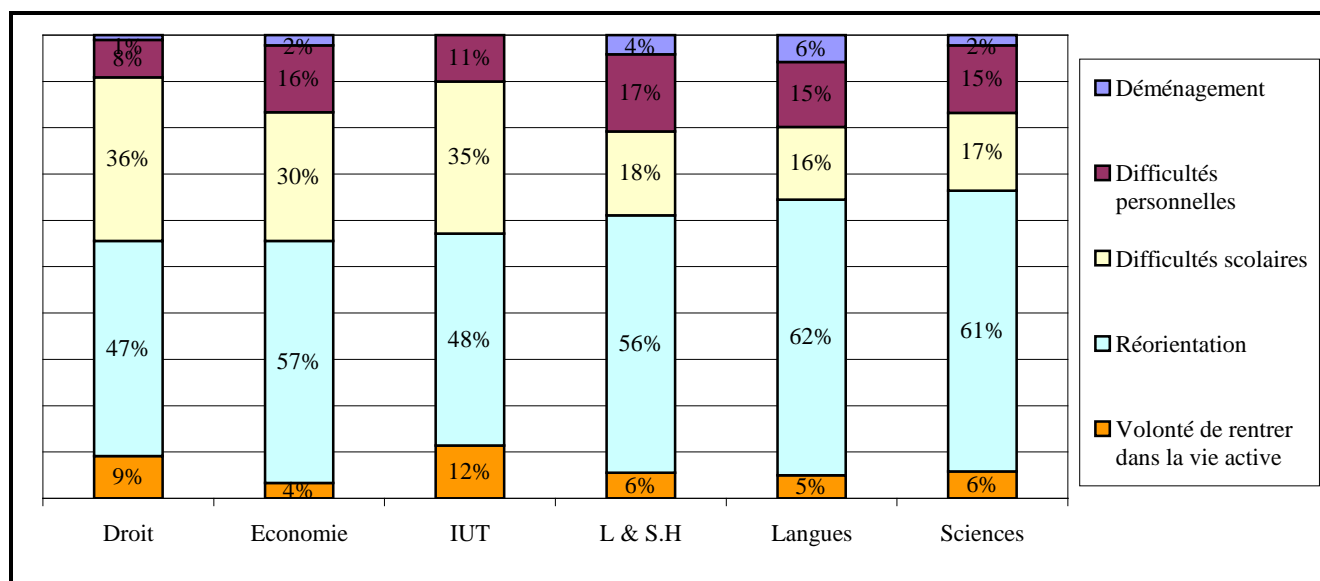
	Nb de réponses	Fréquence de citation
Déménagement	16	3%
Difficultés personnelles	77	13%
Difficultés scolaires	138	24%
Réorientation	320	56%
Volonté d'entrer dans la vie active	38	7%
<b>Effectif des répondants</b>	<b>572</b>	



Plus de la moitié (56%) des enquêtés a quitté l'Université pour se réorienter. Un quart a exprimé des difficultés scolaires.

*Raisons du départ de l'UCP par filière :*

	Déménagement	Difficultés personnelles	Difficultés scolaires	Réorientation	Volonté de rentrer dans la vie active
Droit	1%	8%	36%	47%	9%
Économie	2%	16%	30%	57%	4%
IUT	0%	11%	35%	48%	12%
L & S.H	4%	17%	18%	56%	6%
Langues	6%	15%	16%	62%	5%
Sciences	2%	15%	17%	61%	6%

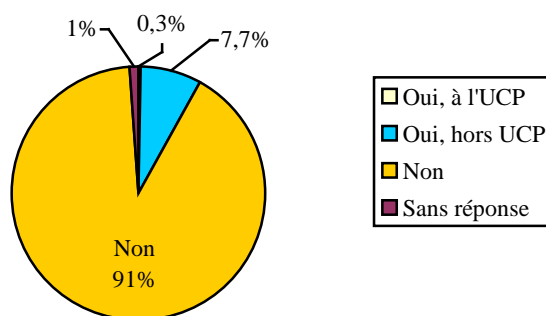


La première cause de départ de l'UCP est la réorientation pour la majorité des sortants, toutes filières confondues. La deuxième cause de départ pour les filières Droit, Économie et IUT sont les difficultés scolaires (pour près d'un tiers d'entre eux).

## 2) Études en cours d'année

*Aviez-vous entamé d'autres études en cours d'année ?*

	Nb de réponses	Pourcentage
Oui, à l'UCP	2	0,3%
Oui, hors UCP	44	7,7%
Non	520	91%
Sans réponse	6	1%
<b>Total</b>	<b>572</b>	<b>100 %</b>

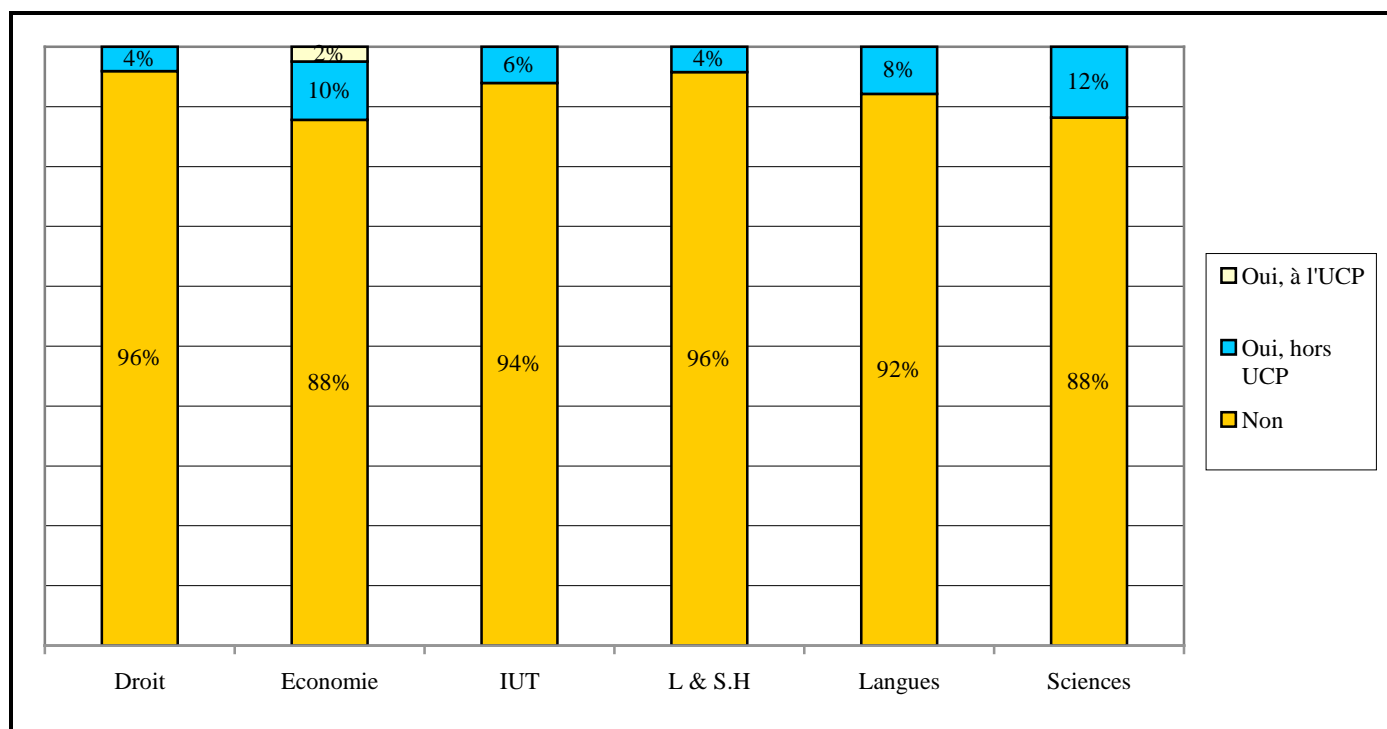


La quasi-totalité des sortants (91%) n'a pas entamé d'autres études en cours d'année.

*Très souvent, les étudiants qui arrêtent leurs études en cours d'année attendent septembre pour s'inscrire dans une autre formation et se salarient entre-temps.*

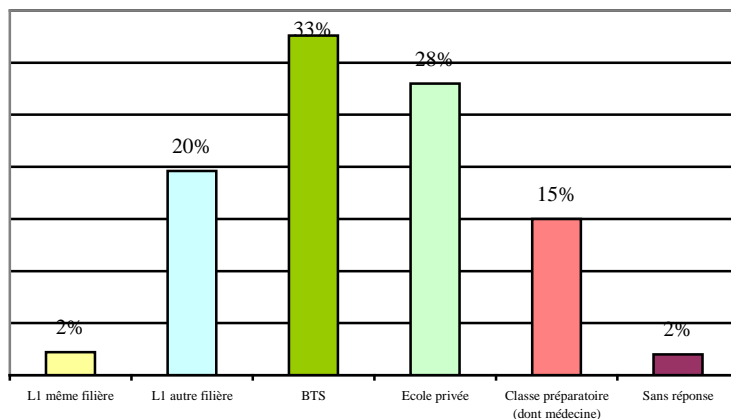
*Autres études en cours d'année par filières :*

	Oui à l'UCP	Oui hors UCP	Non	Total	Effectif
Droit	0%	4%	96%	100%	98
Économie	2%	10%	88%	100%	82
IUT	0%	6%	94%	100%	66
L & S.H.	0%	4%	96%	100%	71
Langues	0%	8%	92%	100%	114
Sciences	0%	12%	88%	100%	135



### Quelles études avez-vous entamées en cours d'année (pour les étudiants concernés) ?

	Nb de réponses	Pourcentage
L1 même filière	1	2%
L1 autre filière	9	20%
BTS	15	33%
École privée	13	28%
Classe préparatoire (dont médecine)	7	15%
Sans réponse	1	2%
<b>Total</b>	<b>46</b>	<b>100%</b>

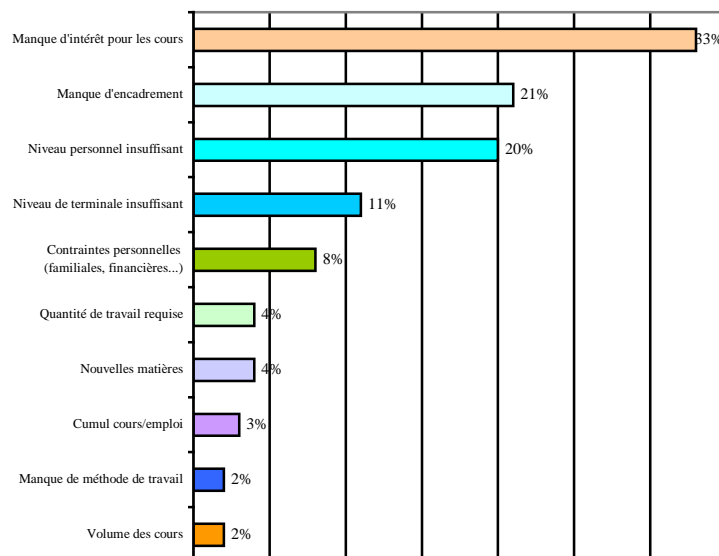


Parmi les sortants qui avaient entamé d'autres études en cours d'année, un tiers l'avait fait dans le cadre d'un BTS.

### 3) Difficultés de travail

#### Avez-vous rencontré des difficultés de travail au cours de cette première année ?(QCM)

	Nb de réponses	Fréquence de citation
Aucune difficulté	136	24%
Manque d'intérêt pour les cours	186	33%
Manque d'encadrement	118	21%
Niveau personnel insuffisant	112	20%
Niveau de terminale insuffisant	63	11%
Contraintes personnelles (familiales, financières...)	47	8%
Quantité de travail requise	23	4%
Nouvelles matières	21	4%
Cumul cours/emploi	17	3%
Manque de méthode de travail	14	2%
Volume des cours	13	2%
<b>Effectif des répondants</b>	<b>572</b>	



Un tiers des sortants cite un manque d'intérêt pour les cours, ces étudiants disent qu'ils ont été mal orientés ou n'ont pas obtenu leur premier choix d'orientation, se sont inscrits par défaut car ils n'avaient pas d'idée d'orientation, ont été mal renseignés et/ou déçus par les matières au programme.

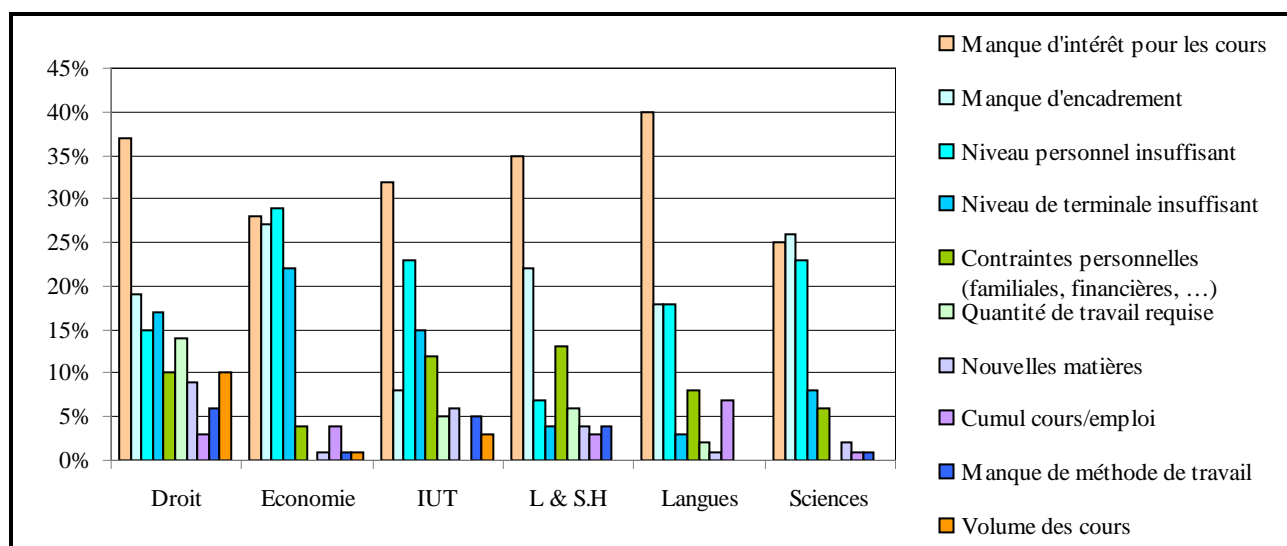
21 % ont constaté un manque d'encadrement au sortir de la terminale et ont souvent souhaité se réorienter vers un BTS ou un DUT, correspondant à leur besoin d'encadrement.

Notons enfin que 76% des étudiants évoquent au moins une difficulté de travail.

## Difficultés de travail au cours de cette première année par filière (QCM) :

Note : Tableau à lire en colonne.

	Droit	Économie	IUT	L & S.H	Langues	Sciences
Aucune difficulté	14%	21%	26%	26%	28%	26%
Manque d'intérêt pour les cours	37%	28%	32%	35%	40%	25%
Manque d'encadrement	19%	27%	8%	22%	18%	26%
Niveau personnel insuffisant	15%	29%	23%	7%	18%	23%
Niveau de terminale insuffisant	17%	22%	15%	4%	3%	8%
Contraintes personnelles (familiales, financières, ...)	10%	4%	12%	13%	8%	6%
Quantité de travail requise	14%	0%	5%	6%	2%	0%
Nouvelles matières	9%	1%	6%	4%	1%	2%
Cumul cours/emploi	3%	4%	0%	3%	7%	1%
Manque de méthode de travail	6%	1%	5%	4%	0%	1%
Volume des cours	10%	1%	3%	0%	0%	0%
<b>Effectif</b>	<b>98</b>	<b>82</b>	<b>66</b>	<b>72</b>	<b>117</b>	<b>137</b>



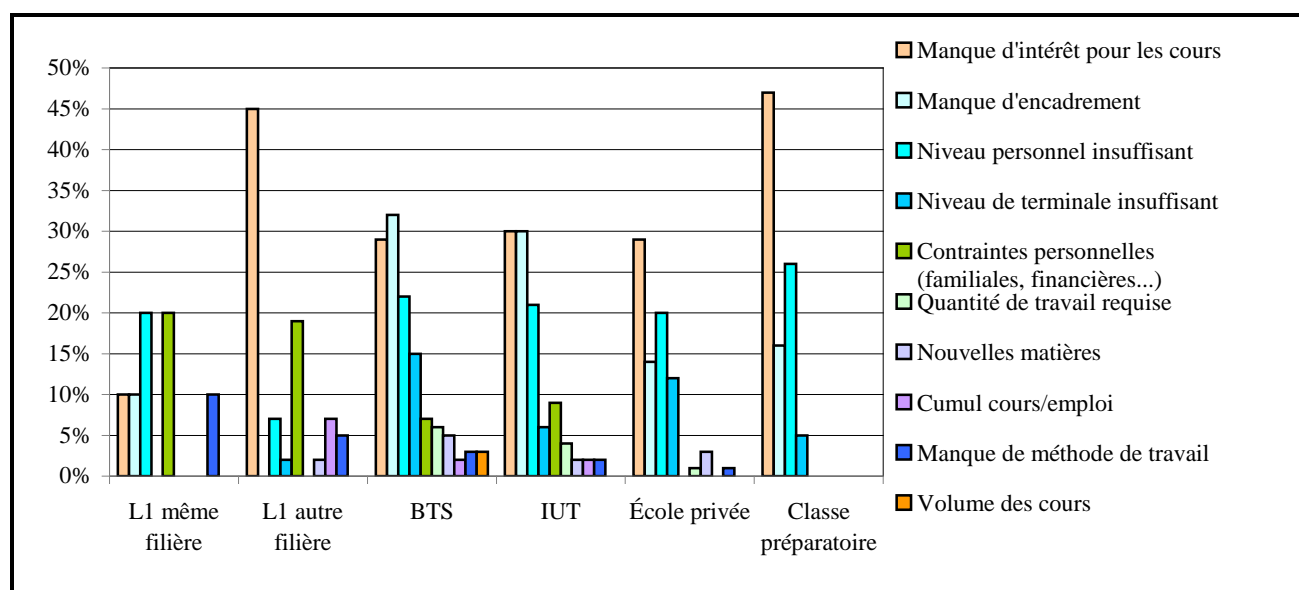
Le manque d'intérêt pour les cours est la première difficulté de travail rencontrée par les sortants de Langues (40%) ainsi que pour les sortants en Droit (37%), de L & S.H (35%) et d'IUT (32%).

La deuxième difficulté rencontrée est le manque d'encadrement, sauf pour les IUT (8%). Près d'un quart des étudiants de chaque filière exprime ne pas avoir eu de difficulté au cours de cette année, sauf les étudiants en Droit, qui ne sont que 14% à ne citer aucune difficulté. 29% des sortants de la filière Économie estiment avoir un niveau personnel insuffisant et 22% un niveau de terminale insuffisant. 23% des sortants des filières Sciences et IUT estiment avoir un niveau personnel insuffisant. Les étudiants en Droit expriment aussi avoir rencontré des difficultés en raison de la quantité de travail requise (14%) et du volume des cours (10%).

## Difficultés de travail au cours de cette première année par études poursuivies (QCM):

Tableau à lire en colonne.

	L1 même filière	L1 autre filière	BTS	IUT	École privée	Classe préparatoire (dont médecine)
Aucune	40%	21%	18%	26%	40%	32%
Manque d'intérêt pour les cours	10%	45%	29%	30%	29%	47%
Manque d'encadrement	10%	0%	32%	30%	14%	16%
Niveau personnel insuffisant	20%	7%	22%	21%	20%	26%
Niveau de terminale insuffisant	0%	2%	15%	6%	12%	5%
Contraintes personnelles (familiales, financières...)	20%	19%	7%	9%	0%	0%
Quantité de travail requise	0%	0%	6%	4%	1%	0%
Nouvelles matières	0%	2%	5%	2%	3%	0%
Cumul cours/emploi	0%	7%	2%	2%	0%	0%
Manque de méthode de travail	10%	5%	3%	2%	1%	0%
Volume des cours	0%	0%	3%	0%	0%	0%



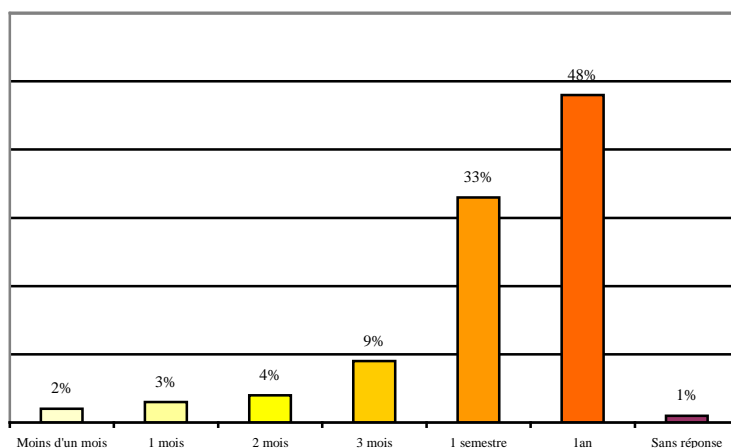
Les étudiants ayant redoublé dans la même filière (hors UCP) déclarent le plus souvent (40% de citations) ne pas avoir éprouvé de difficulté particulière. Ceux qui se sont réorientés en L1 mais dans une autre filière déclarent le plus souvent (45%) avoir manqué d'intérêt pour les cours. Ce même manque d'intérêt est cité (29%) aussi par les étudiants qui se réorientent en BTS même s'ils déclarent en priorité (avec 32% de citations) avoir manqué d'encadrement. Ces deux dernières difficultés sont les plus citées aussi par les étudiants qui se réorientent en IUT. BTS et IUT offrent des formations plus concrètes et encadrées que la filière générale de L1.



#### 4) Assiduité aux cours

*Pendant combien de temps avez-vous suivi régulièrement les cours magistraux ?*

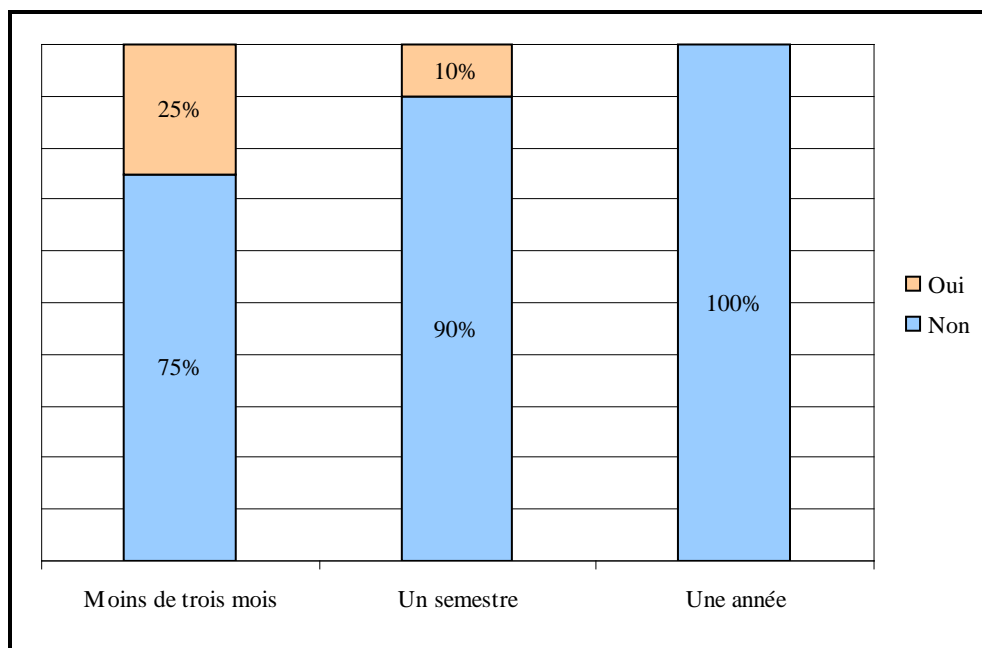
	Nb de réponses	Pourcentage
Moins d'un mois	13	2%
1 mois	16	3%
2 mois	25	4%
3 mois	50	9%
1 semestre	186	33%
1 an	276	48%
Sans réponse	6	1%
<b>Total</b>	<b>572</b>	<b>100 %</b>



Une forte proportion d'étudiants a suivi les cours magistraux toute l'année (48%).

*Autres études poursuivies en cours d'année par assiduité aux cours magistraux :*

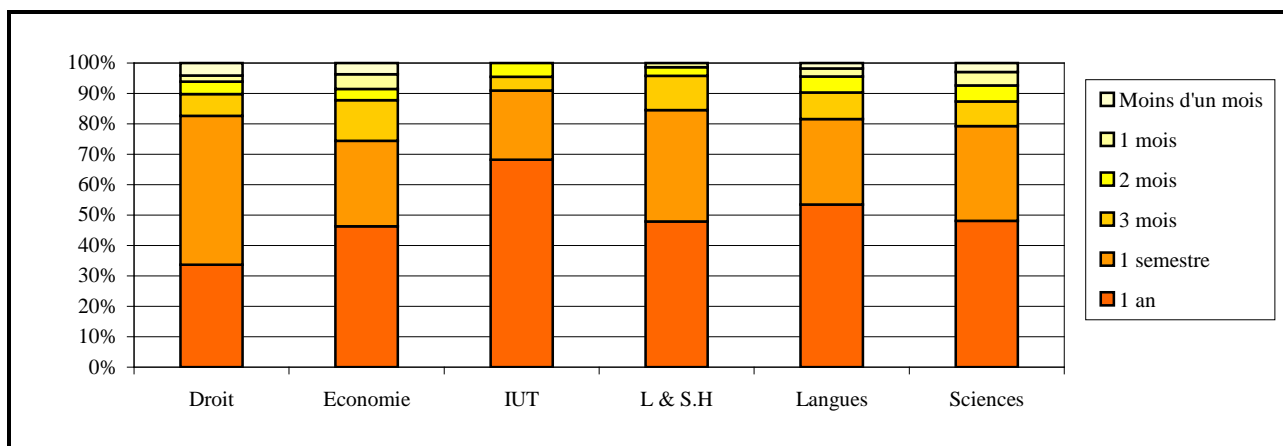
		Avez-vous entamé d'autres études en cours d'année ?		
		Oui	Non	Total
Pendant combien de temps avez-vous suivi régulièrement les cours magistraux ?	Moins de trois mois	25%	75%	<b>100%</b>
	Un semestre	10%	90%	<b>100%</b>
	Une année	0%	100%	<b>100%</b>



Parmi les étudiants qui sont restés moins de trois mois, un quart a poursuivi d'autres études au cours de cette année. La durée d'assiduité aux cours magistraux semble logiquement corrélée à la poursuite d'autres études en cours d'année.

**Assiduité aux cours magistraux par filière :**

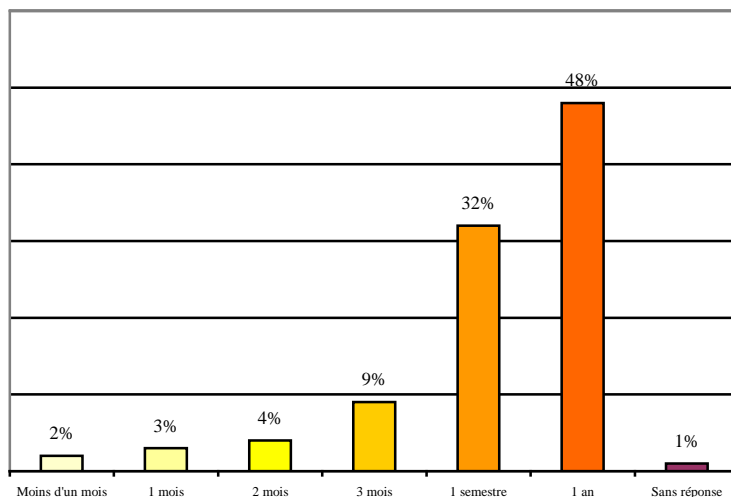
	Moins d'un mois	1 mois	2 mois	3 mois	1 semestre	1 an	Total	Effectif
Droit	4%	2%	4%	7%	49%	34%	100%	98
Économie	4%	5%	4%	13%	28%	46%	100%	82
IUT	0%	0%	5%	5%	23%	68%	100%	66
L & S.H	0%	1%	3%	11%	37%	48%	100%	71
Langues	2%	3%	5%	9%	28%	54%	100%	114
Sciences	3%	4%	5%	8%	31%	48%	100%	135



Les sortants d'un IUT sont ceux qui suivent les cours magistraux le plus longtemps (68% pendant un an). La moitié des étudiants des autres filières suit les cours magistraux pendant un an, sauf les sortants en Droit, qui ne sont qu'un tiers. La moitié des sortants de la filière Droit suit les cours magistraux pendant un semestre. Un quart des sortants des autres filières suit les cours magistraux pendant un semestre.

**Pendant combien de temps avez-vous suivi régulièrement les travaux dirigés ?**

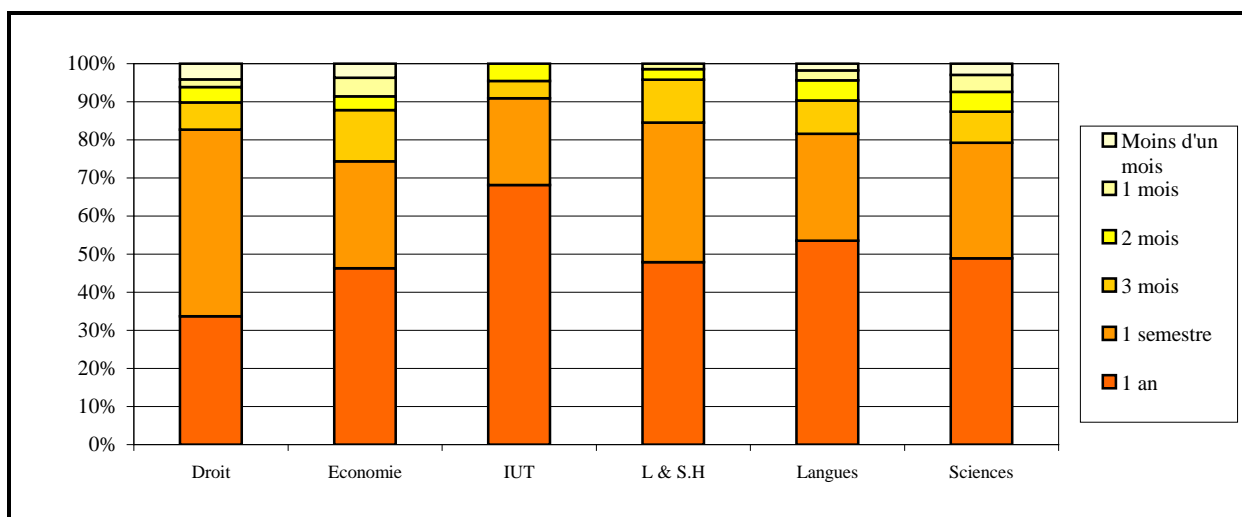
	Nb de réponses	Pourcentage
Moins d'un mois	13	2%
1 mois	16	3%
2 mois	25	4%
3 mois	50	9%
1 semestre	185	32%
1 an	277	48%
Sans réponse	6	1%
<b>Total</b>	<b>566</b>	<b>100 %</b>



Une forte proportion d'étudiants suit les travaux dirigés jusqu'à la fin de l'année. Cela peut s'expliquer dans certains cas par le versement d'une bourse sur critères sociaux, subordonnée à l'assiduité en travaux dirigés. D'autres ont la volonté de persévérer dans leurs études malgré les difficultés rencontrées et rester ainsi dans un cadre scolaire.

### Assiduité aux TD par filière :

	Moins d'un mois	1 mois	2 mois	3 mois	1 semestre	1 an	Total	Effectif
Droit	4%	2%	4%	7%	49%	34%	100%	98
Économie	4%	5%	4%	13%	28%	46%	100%	82
IUT	0%	0%	5%	5%	23%	68%	100%	66
L & S.H	0%	1%	3%	11%	37%	48%	100%	71
Langues	2%	3%	5%	9%	28%	54%	100%	114
Sciences	3%	4%	5%	8%	30%	49%	100%	135



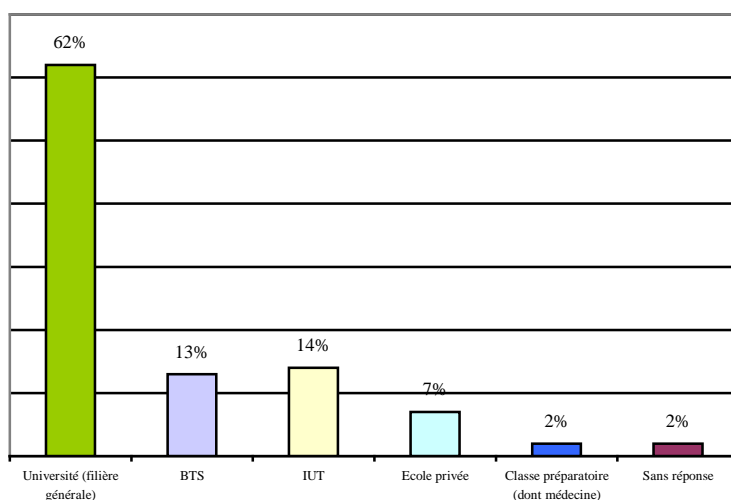
C'est la même proportion que pour les cours magistraux.

### C. L'orientation initiale

#### 1) Premier choix d'orientation

*Quel était votre premier choix d'orientation après le bac ?*

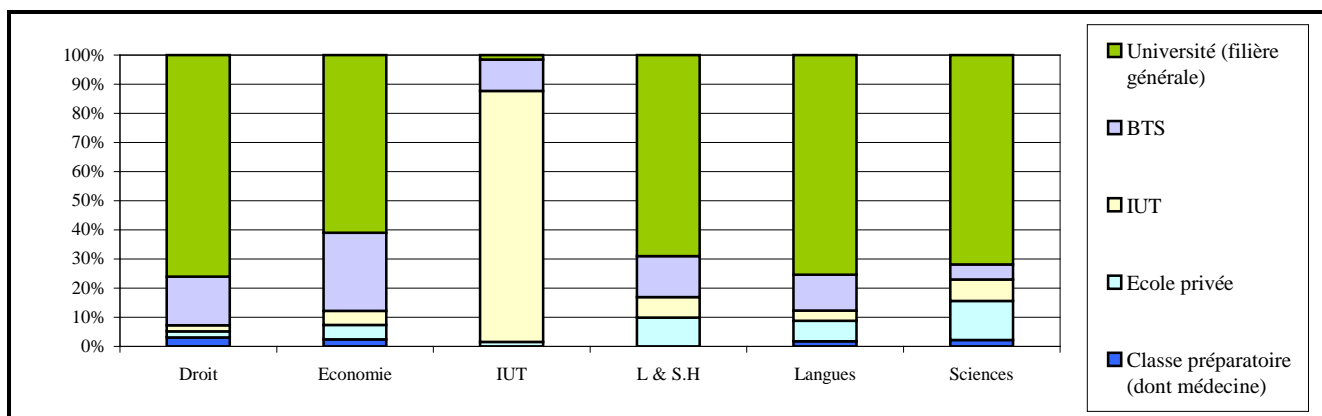
	Nb de réponses	Pourcentage
Université (filière générale)	356	62%
BTS	76	13%
IUT	81	14%
École privée	40	7%
Classe préparatoire (dont médecine)	10	2%
Sans réponse	9	2%
<b>Total</b>	<b>563</b>	<b>100 %</b>



La grande majorité (62%) des étudiants avait choisi de poursuivre ses études à l'Université (hors IUT). Certains étaient curieux de découvrir le cadre universitaire, d'autres n'avaient pas eu le temps de se pencher sur leur orientation pendant la terminale (trop occupés par les révisions) et s'étaient inscrits à l'Université parce qu'il n'y a pas besoin de faire un dossier de candidature.

**Premier choix d'orientation après le bac par filière :**

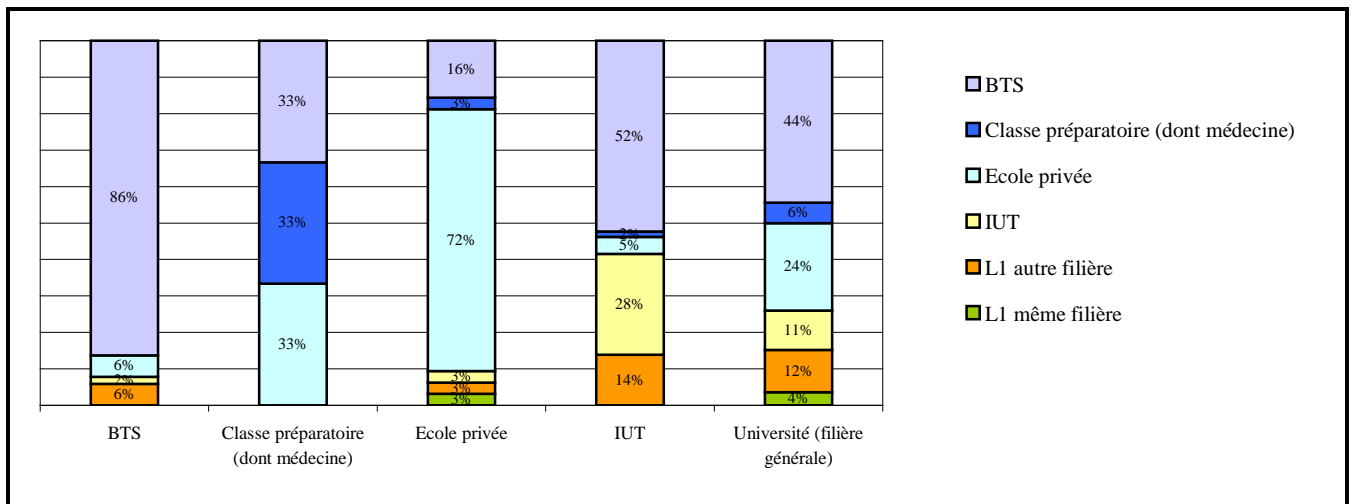
	Université (filière générale)	BTS	IUT	École privée	Classe préparatoire (dont médecine)	Total	Effectif
Droit	76%	17%	2%	2%	3%	100%	96
Économie	61%	27%	5%	5%	2%	100%	82
IUT	2%	11%	86%	2%	0%	100%	65
L & S.H	69%	14%	7%	10%	0%	100%	71
Langues	75%	12%	4%	7%	2%	100%	114
Sciences	72%	5%	7%	13%	2%	100%	135



Les étudiants des filières générales (Droit, Économie, L & S.H, Langues et Sciences) avaient opté en premier choix d'orientation pour l'Université. Le second choix d'orientation des sortants en Droit, Économie, L & S.H et Langues était le BTS (27% pour la filière Économie). Le second choix des sortants en Sciences était l'école privée (13%). 86% des sortants d'un IUT avaient opté en premier choix d'orientation pour l'IUT. Leur second choix était le BTS (11%).

**Premier choix d'orientation croisé par études poursuivies :**

		Quelles études poursuivez-vous ?						Total
		BTS	Classe préparatoire (dont médecine)	École privée	IUT	L1 autre filière	L1 même filière	
Quel était votre premier choix d'études	BTS	86%	0%	6%	2%	6%	0%	100%
	Classe préparatoire	33%	33%	33%	0%	0%	0%	100%
	École privée	16%	3%	72%	3%	3%	3%	100%
	IUT	52%	2%	5%	28%	14%	0%	100%
	Université (filière générale)	44%	6%	24%	11%	12%	4%	100%

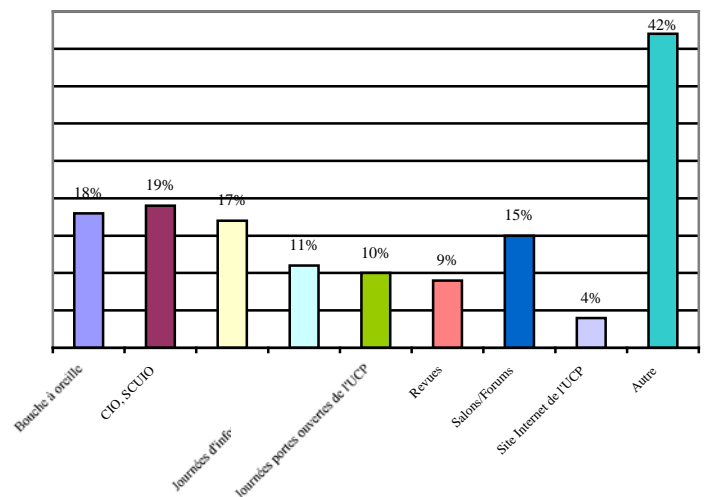


On remarque globalement une réorientation vers les formations initialement préférées. Cette réorientation vers le choix initial est particulièrement forte lorsqu'il s'agissait du BTS puisque 86% des sortants de L1 dont c'était le premier choix s'y inscrivent l'année suivante. Elle est aussi très nette dans le cas des Écoles privées (72%) et importante pour les classes préparatoires et les IUT (33% et 28% de réorientation vers le choix initial, respectivement). Il est aussi intéressant d'étudier la réorientation des sortants dont le premier choix était l'Université en filière générale. Une part importante se réoriente vers des filières courtes (BTS ou IUT pour 55% d'entre eux).

## 2) Sources d'information

### Quelles ont été vos sources d'information pour effectuer ces choix ?(QCM)

	Nb de réponses	Pourcentage
Bouche à oreille	102	18%
CIO, SCUIO	106	19%
Famille	96	17%
Journées d'information au lycée	62	11%
Journées portes ouvertes de l'UCP	55	10%
Revue	50	9%
Salons/Forums	87	15%
Site Internet de l'UCP	23	4%
Autre	239	42%
<b>Effectif des répondants</b>	<b>572</b>	



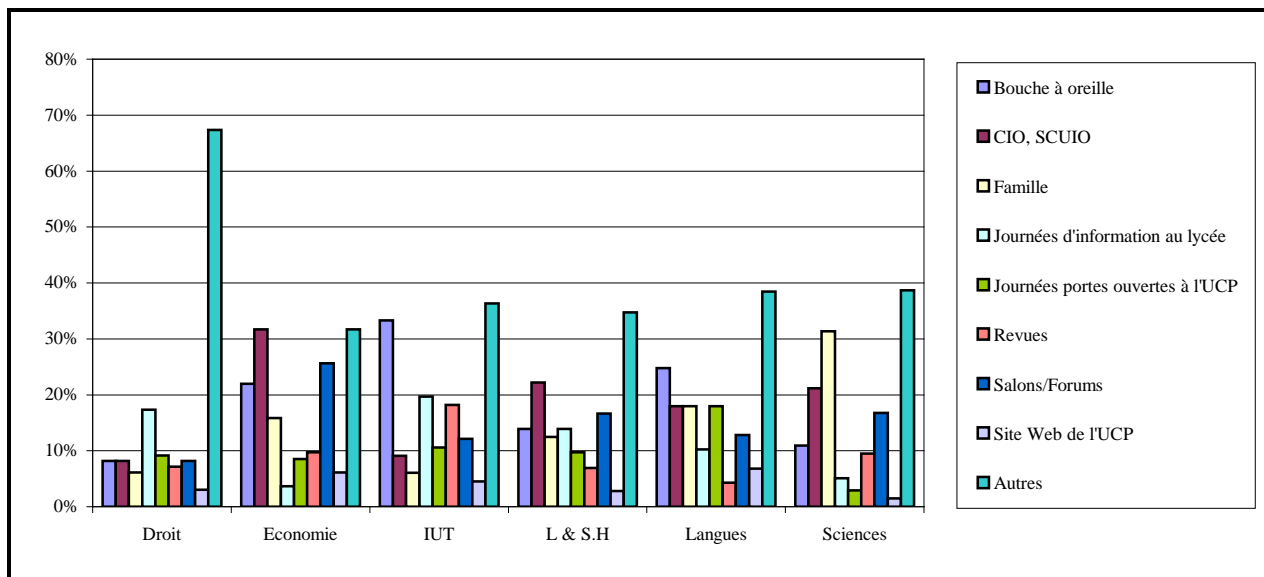
La principale source d'information des étudiants est la recherche sur Internet (*qui correspond à peu près à la proposition "Autre"*) avec 42% de citation.

Nombre d'étudiants ayant consulté un conseiller d'orientation se déclarent déçus par le manque d'information.

Ils sont près de 99% à citer au moins une source d'information.

**Sources d'information par filière (QCM) :**

	Bouche à oreille	CIO, SCUIO	Famille	Journées d'information au lycée	Journées portes ouvertes à l'UCP	Revues	Salons/Forums	Site Web de l'UCP	Autres
Droit	8%	8%	6%	17%	9%	7%	8%	3%	67%
Économie	22%	32%	16%	4%	9%	10%	26%	6%	32%
IUT	33%	9%	6%	20%	11%	18%	12%	5%	36%
L & S.H	14%	22%	13%	14%	10%	7%	17%	3%	35%
Langues	25%	18%	18%	10%	18%	4%	13%	7%	38%
Sciences	11%	21%	31%	5%	3%	9%	17%	1%	39%



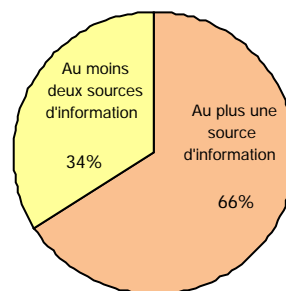
La première source d'information est, pour plus d'un tiers des étudiants de toutes les filières, la proposition "Autres", c'est-à-dire qu'ils s'informent par leurs propres moyens (*le plus souvent Internet*). Cette source d'information est utilisée par 67% des étudiants de la filière Droit. La deuxième source d'information pour les étudiants en Économie est le CIO, SCUIO (32%) ainsi que pour les étudiants en L & S.H (22%). Le bouche à oreille est la deuxième source d'information pour les sortants d'un IUT (33%) et les sortants de la filière Langues (25%). La deuxième source d'information pour les étudiants en Sciences est la famille (31%).

**Citation des sources d'information :**

	Citation d'au moins une source d'information
Droit	100%
Économie	100%
IUT	92%
L & S.H	92%
Langues	86%
Sciences	78%

Les étudiants des filières de Sciences et Langues semblent s'être le moins informés, respectivement 22% et 14% d'entre eux ne citent aucune source d'information relative à leur orientation.

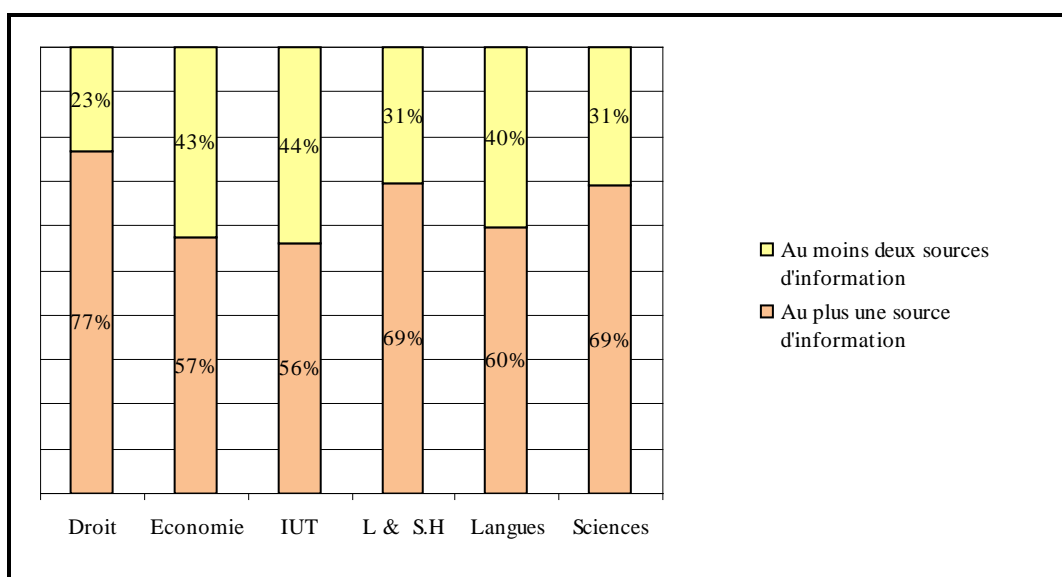
Nombre de sources d'information citées	Effectif	Pourcentage
0	7	1%
1	366	65%
2	153	27%
3	37	6%
4	8	1%
5	1	0%
<b>Total général</b>	<b>572</b>	<b>100%</b>



Près des deux tiers (65%) des sortants ont eu recours à une seule source d'information. Le recoupement d'information ne concerne à peu près qu'un tiers (34%) des enquêtés.

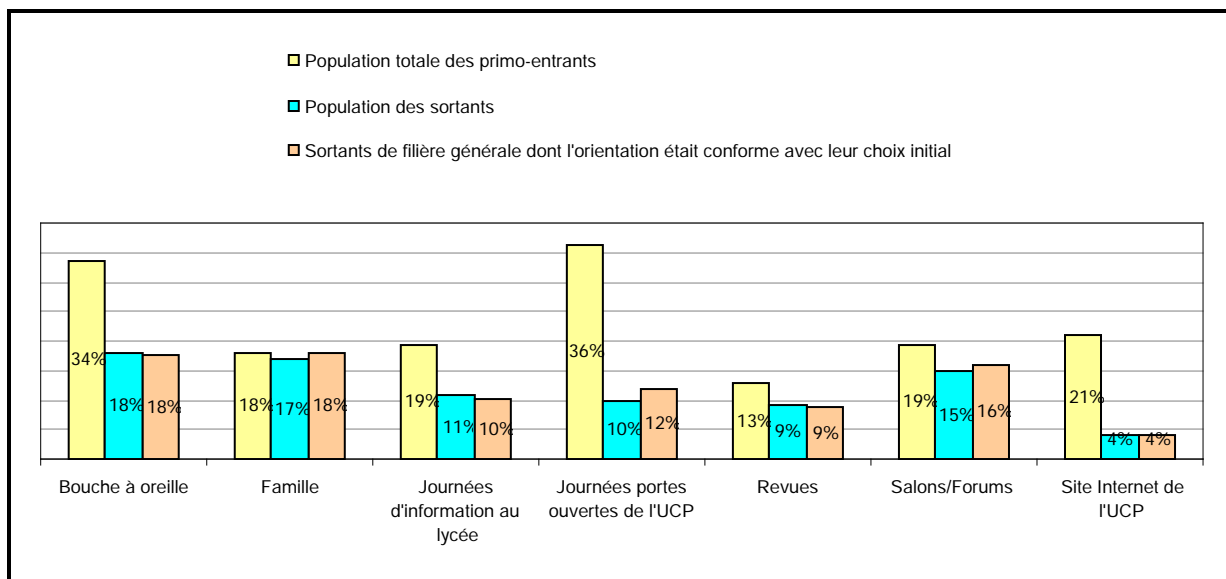
**Nombre de sources d'information par filière :**

Composante	Nombre de sources d'information					Total
	0	1	2	3	4	
Droit		77%	15%	5%	3%	<b>100%</b>
Économie		57%	32%	10%	1%	<b>100%</b>
IUT	2%	55%	36%	8%		<b>100%</b>
L & S.H	1%	68%	26%	4%		<b>100%</b>
Langues	3%	57%	30%	7%	3%	<b>100%</b>
Sciences	1%	68%	25%	6%		<b>100%</b>



Le croisement d'information (plus de deux sources d'information) concerne plus particulièrement les sortants d'IUT (44%), d'Économie (43%) et de Langues (40%). Il touche bien moins les sortants de Droit (23%).

**Comparaison avec la population totale des primo-entrants :**

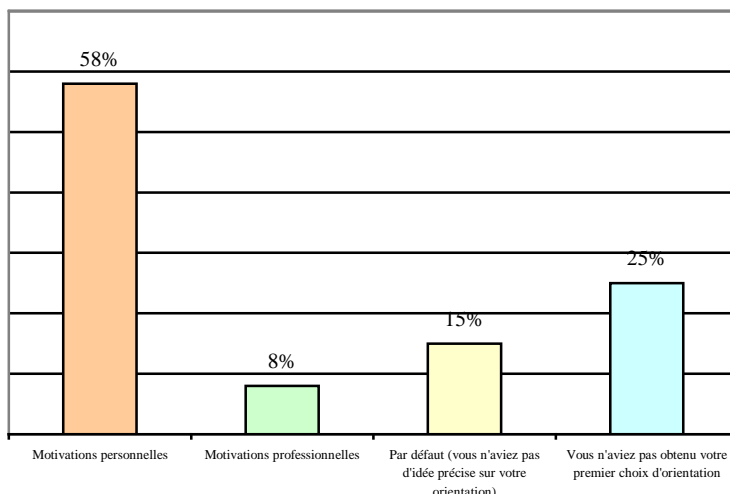


La population des sortants s'est moins informée que la population totale des primo-entrants. Les différences de proportions concernent surtout le Site Internet de l'UCP et les Journées portes ouvertes et dans une moindre mesure, le Bouche à oreille et les Journées d'information au lycée. Au sein même de la population des sortants, on ne remarque pas de différence significative entre les étudiants dont le premier choix était bien l'Université et ceux dont l'orientation était subie.

**3) Motivations pour l'inscription**

**Qu'est-ce qui vous a incité à vous inscrire dans cette formation à l'UCP ? (QCM)**

	Nb de réponses	Fréquence de citation
Motivations personnelles	330	58%
Motivations professionnelles	47	8%
Par défaut (vous n'aviez pas d'idée précise sur votre orientation)	88	15%
Vous n'aviez pas obtenu votre premier choix d'orientation	144	25%
<b>Effectif des répondants</b>	<b>572</b>	

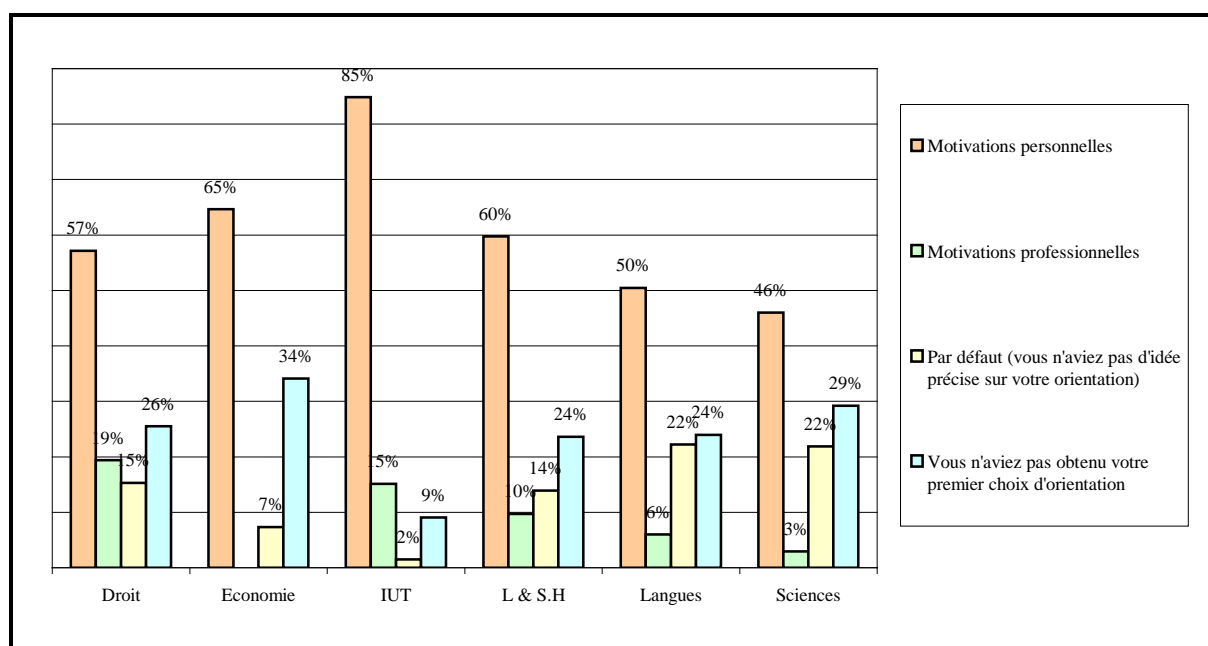


Les motivations personnelles, citées à hauteur de 58 % correspondent en grande partie au fait que l'Université se situe à proximité du domicile des étudiants. Un quart des sortants s'est inscrit à l'UCP parce qu'il n'a pas obtenu son premier choix d'orientation, à savoir des filières sélectives telles qu'un BTS ou une école privée.



**Motivations d'inscription dans cette formation par filière (QCM) :**

	Motivations personnelles	Motivations professionnelles	Par défaut (vous n'aviez pas d'idée précise sur votre orientation)	Vous n'aviez pas obtenu votre premier choix d'orientation
Droit	57%	19%	15%	26%
Économie	65%	0%	7%	34%
IUT	85%	15%	2%	9%
L & S.H	60%	10%	14%	24%
Langues	50%	6%	22%	24%
Sciences	46%	3%	22%	29%

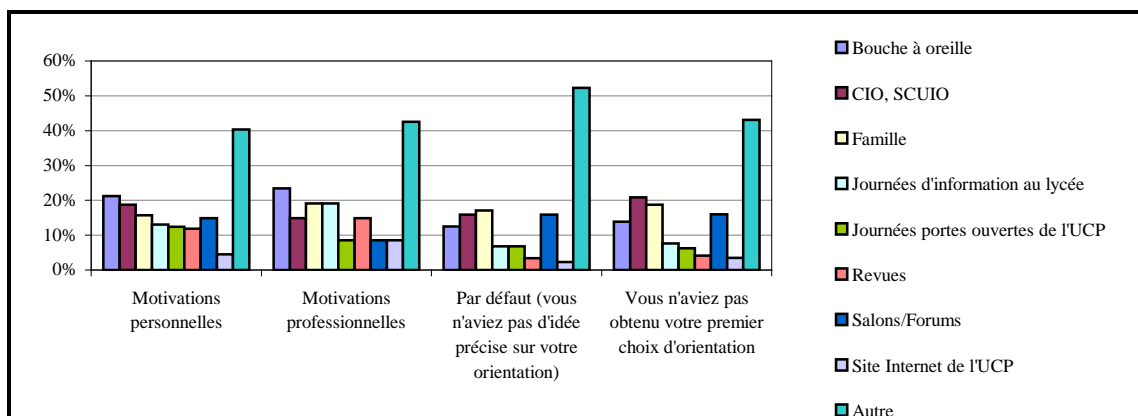


85% des sortants en IUT avaient des motivations personnelles pour s'inscrire dans cette formation. Seuls 46% des étudiants en Sciences avaient ces motivations personnelles. 19% des étudiants en Droit et 15% des étudiants en IUT avaient des motivations professionnelles pour s'inscrire dans cette formation. 22% des sortants en Langues et en Sciences n'avaient pas d'idée précise sur leur orientation. 34% des étudiants en Économie n'avaient pas obtenu leur premier choix d'orientation, suivis des étudiants en Sciences avec 29%.

## Sources d'information par motivation pour l'inscription(QCM) :

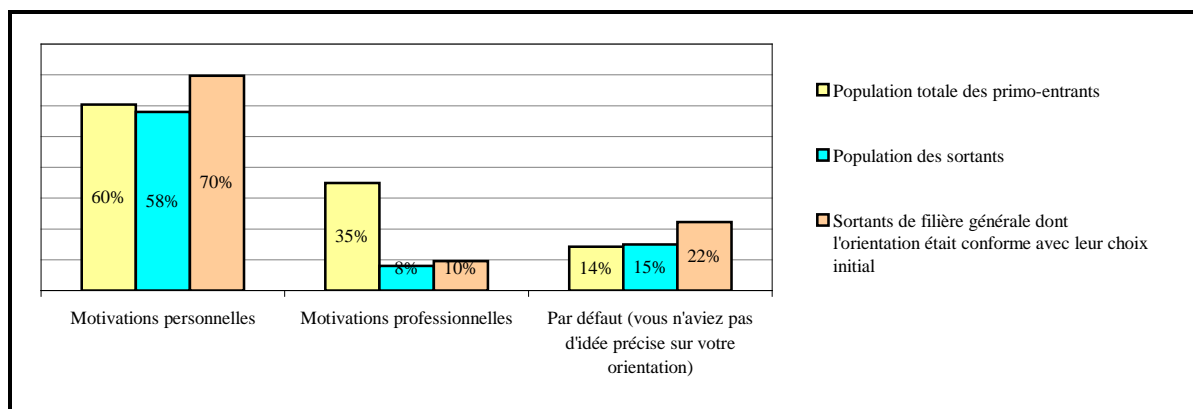
Tableau à lire en ligne

	Bouche à oreille	CIO, SCUIO	Famille	Journées d'information au lycée	Journées portes ouvertes de l'UCP	Revues	Salons Forums	Site Internet de l'UCP	Autre
Motivations personnelles	21%	19%	16%	13%	12%	12%	15%	5%	40%
Motivations professionnelles	23%	15%	19%	19%	9%	15%	9%	9%	43%
Par défaut (vous n'aviez pas d'idée précise sur votre orientation)	13%	16%	17%	7%	7%	3%	16%	2%	52%
Vous n'aviez pas obtenu votre premier choix d'orientation	14%	21%	19%	8%	6%	4%	16%	3%	43%



Les sortants animés de motivations personnelles ou professionnelles semblent avoir davantage diversifié leurs sources d'information. La répartition des sources d'information des sortants inscrits par défaut est très proche de celle des sortants n'ayant pas obtenu un premier choix d'orientation.

## Comparaison avec la population totale des primo-entrants :



La seule différence significative entre les trois populations est une proportion nettement plus forte de motivations professionnelles dans la population totale des primo-entrants par rapport à la population des sortants. Le fait que leur orientation soit conforme ou non à leur choix initial n'est pas un facteur discriminant.

## SYNTHÈSE DES RÉSULTATS

1. Après une première année de licence en 2006-2007, 33% des étudiants primo-entrants ont quitté l'UCP, près de 90% d'entre eux n'ayant validé aucun des deux semestres de licence. Près de 75% des sortants se sont inscrits dans une nouvelle formation, dont 47% en BTS et 22% en école privée. Près de 17% sont entrés dans la vie active, dont près de la moitié (45%) en CDD ou en intérim et plus d'un quart (26%) à temps partiel.
2. Plus de la moitié des sortants (56%) a quitté l'UCP pour se réorienter et un quart a exprimé des difficultés scolaires. Un tiers des sortants présentait un manque d'intérêt pour les cours, 21% ont constaté un manque d'encadrement au sortir de la terminale et 76% ont évoqué au moins une difficulté rencontrée dans leur travail (nouvelles matières, quantité de travail requise, méthode de travail...).
3. 62% des sortants avaient choisi de poursuivre leurs études après le Bac dans une filière générale à l'Université, 14% en IUT et 22% dans des filières non universitaires (BTS, école privée ou classe préparatoire).  
Près de 25% des sortants déclarent s'être inscrits à l'UCP parce qu'ils n'avaient pas obtenu leur premier choix d'orientation, une large majorité d'entre eux se réorientant ensuite vers cette même filière : 86% pour les BTS et 72% pour les écoles privées. Ils sont aussi 15% à s'être inscrits à l'UCP par défaut, sans idée précise sur leur orientation.
4. Les sortants sont globalement moins informés que la population totale des primo-entrants et ils présentent une moindre motivation professionnelle à leur inscription à l'UCP. On ne remarque pas de différence significative entre les étudiants dont le premier choix était bien l'Université et ceux dont l'orientation était subie. Ceux qui étaient animés d'une motivation professionnelle ou personnelle ont malgré tout davantage diversifié leurs sources d'information.